



ΙΔΡΥΜΑ ΟΙΚΟΝΟΜΙΚΩΝ & ΒΙΟΜΗΧΑΝΙΚΩΝ ΕΡΕΥΝΩΝ

ΑΠΟΤΕΛΕΣΜΑΤΑ ΕΡΕΥΝΩΝ ΟΙΚΟΝΟΜΙΚΗΣ ΣΥΓΚΥΡΙΑΣ

ΣΤΟΝ ΤΟΜΕΑ ΤΗΣ ΒΙΟΜΗΧΑΝΙΑΣ

ΙΟΥΝΙΟΣ 2019

Χορηγός:



ΕΛΛΗΝΙΚΗ ΠΑΡΑΓΩΓΗ
ΣΥΜΒΟΥΛΙΟ ΒΙΟΜΗΧΑΝΙΩΝ ΓΙΑ ΤΗΝ ΑΝΑΠΤΥΞΗ

12 Ιουλίου 2019

Το IOBE διεξάγει κάθε μήνα από το 1981 Έρευνες Οικονομικής Συγκυρίας στις επιχειρήσεις στους τέσσερις τομείς της οικονομίας και, από τον Μάιο του 2008, και στους καταναλωτές. Οι έρευνες αποτελούν μέρος του κοινού εναρμονισμένου προγράμματος που χρηματοδοτείται από την Ευρωπαϊκή Ένωση (DG ECFIN) και διεξάγονται αποκλειστικά και μόνο από το IOBE για την Ελλάδα για λογαριασμό της Ευρωπαϊκής Επιτροπής. Τα αποτελέσματά τους χρησιμοποιούνται για τον υπολογισμό του δείκτη οικονομικού κλίματος στην Ελλάδα και στις υπόλοιπες ευρωπαϊκές χώρες, ενώ δημοσιεύονται αναλυτικά στις εκδόσεις της Ευρωπαϊκής Επιτροπής. Κάθε μήνα το IOBE δημοσιεύει στην ιστοσελίδα του το πλήρες δελτίο οικονομικής συγκυρίας. **Στο παρόν δελτίο, που υποστηρίζεται από την Ελληνική Παραγωγή - Συμβούλιο Βιομηχανιών για την Ανάπτυξη - παρουσιάζονται αναλυτικότερα τα αποτελέσματα για τον τομέα της Βιομηχανίας.** Όλα τα δελτία συγκυρίας μπορείτε να τα βρείτε εδώ: http://iobe.gr/ec_situation.asp?PD=2017

Μικρή ενίσχυση του δείκτη οικονομικού κλίματος, με νέα άνοδο η καταναλωτική εμπιστοσύνη

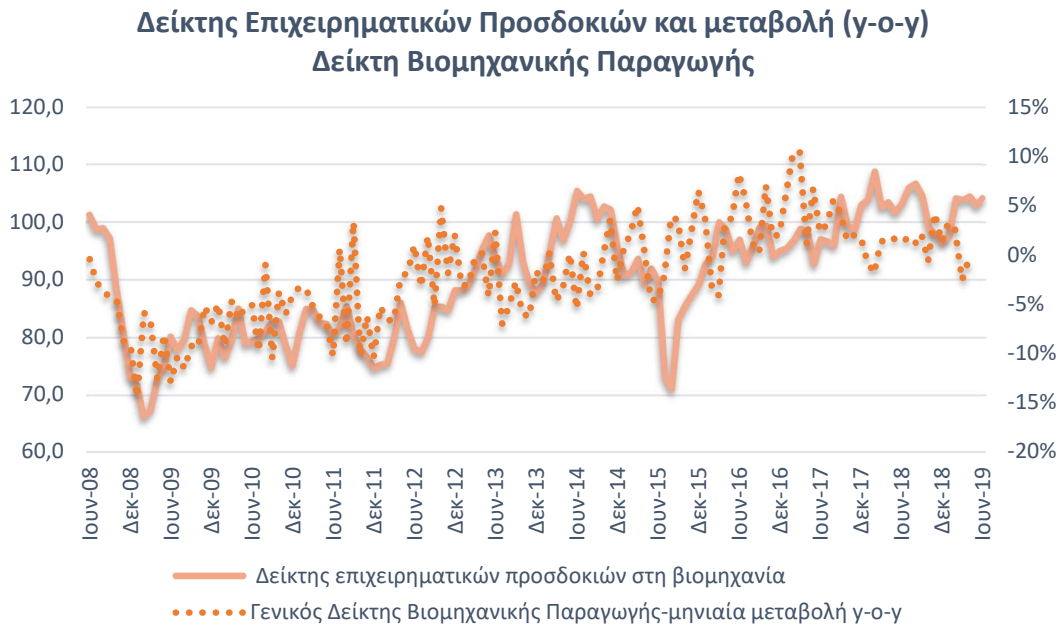
Ο Δείκτης Οικονομικού Κλίματος βελτιώθηκε ήπια τον Ιούνιο, φτάνοντας τις 101,0 μονάδες (από 100,8), επίδοση ωστόσο που κινείται χαμηλότερα της αντίστοιχης περυσινής (102,1). Η έρευνα του Ιουνίου ενσωματώνει την επίδραση του αποτελέσματος των ευρωεκλογών και των περιφερειακών εκλογών, καθώς και την προκήρυξη των εθνικών εκλογών, εξελίξεις που φαίνεται να αποτιμήθηκαν θετικά. Στις επιχειρηματικές προσδοκίες, οι περισσότεροι κλάδοι σημείωσαν ήπια ανοδικές τάσεις, με ισχυρότερη ενίσχυση στο Λιανικό Εμπόριο. Για τέταρτο συνεχή μήνα, η καταναλωτική εμπιστοσύνη βελτιώνεται και φέρνει το δείκτη στο υψηλότερο επίπεδο των τελευταίων 9,5 ετών. Βεβαίως σχεδόν από το 1981 πάντα προεκλογικά ο δείκτης αυτός ενισχύεται σημαντικά. Οι άμεσες ενέργειες της νέας κυβέρνησης αναμένεται όχι μόνο να καθορίσουν τις οικονομικές εξελίξεις βραχυπρόθεσμα, αλλά κυρίως να οριοθετήσουν το πλαίσιο πολιτικής στο οποίο θα κινηθεί μεσοπρόθεσμα. Αυτό το πλαίσιο αναμένεται να επηρεάσει τις προσδοκίες νοικοκυριών και επιχειρήσεων, σε κατεύθυνση και ένταση οι οποίες θα αποτυπωθούν από την έρευνα του Ιουλίου.

Βελτίωση των προσδοκιών στη Βιομηχανία, κυρίως λόγω των καλύτερων προβλέψεων για την παραγωγή τους προσεχείς μήνες και της ανόδου της τρέχουσας ζήτησης

Ο Δείκτης Επιχειρηματικών Προσδοκιών στη Βιομηχανία σημειώνει ενίσχυση τον Ιούνιο, στις 104,2 (από 102,9) μονάδες, επίπεδο ελαφρώς υψηλότερο από το αντίστοιχο περυσινό (103,1 μον.). Το γεγονός αυτός αντανακλά τη βελτίωση των προσδοκιών στο μεταποιητικό τομέα, κυρίως λόγω της διαδικασίας ενίσχυσης της παραγωγικής δυναμικότητας των επιχειρήσεων, αλλά και γενικότερα της αναπτυξιακής δυναμικής που διαφαίνεται τους τελευταίους μήνες. Επισημαίνεται ότι τον Ιούνιο, σε ένα βαθμό, στις προσδοκίες των επιχειρήσεων για την πορεία της οικονομίας, σε εγχώριο αλλά και σε ευρωπαϊκό επίπεδο, έχει ενσωματωθεί η επίδραση των αποτελεσμάτων των ευρωεκλογών και των περιφερειακών εκλογών, καθώς και της προκήρυξης των εθνικών εκλογών. Επιπροσθέτως, η επιτυχής έκδοση ομολογιακών δανείων για τη χρηματοδότηση νέων επενδύσεων, η ανάληψη μεγάλων επενδυτικών έργων από εγχώριες μεταποιητικές επιχειρήσεις σε ένα ευρύ πλήθος χωρών, αλλά και τα θετικά αποτελέσματα που έχουν επιφέρει συγχωνεύσεις μεταξύ μεταποιητικών επιχειρήσεων

αντανακλούν μια αναπτυξιακή δυναμική και διαμορφώνουν ένα θετικό περιβάλλον στον κλάδο αυτήν την περίοδο, το οποίο φαίνεται να επιδρά ενισχυτικά στις προσδοκίες σε σύγκριση με την αντίστοιχη περυσινή. Τέλος, η σημαντική ενίσχυση των εξαγωγών βιομηχανικών προϊόντων για άλλο ένα έτος, αναδεικνύει την υψηλή ανταγωνιστικότητα των εγχώριων προϊόντων, ενώ η διεθνοποίηση των επιχειρήσεων, περιορίζει και την εξάρτησή τους από την εγχώρια αγορά και τις εξελίξεις σε αυτή.

Διάγραμμα 1. Δείκτης Επιχειρηματικών Προσδοκιών και μεταβολή βιομηχανικής παραγωγής



Πηγή: ΙΟΒΕ, ΕΛΣΤΑΤ

Πίνακας 1: Δείκτης Επιχειρηματικών Προσδοκιών στη Βιομηχανία

Τομέας		Ακραίες τιμές			Μέσος όρος						
		Min	Max	2001-2018	2013	2014	2015	2016	2017	2018	
Βιομηχανία (2000-2010=100)		66,2 (Φ. 2009)	117,6 (Μάρ. 2000)	95,9	92,6	99,7	86,3	96,1	98,1	102,8	
		2018									
Ι	Φ	Μ	Α	Μ	Ι	Ι	Α	Σ	Ο	Ν	Δ
103,9	108,7	102,6	103,4	101,7	103,1	105,9	106,6	104,5	98,9	97,9	96,4
2019											
Ι	Φ	Μ	Α	Μ	Ι	Ι	Α	Σ	Ο	Ν	Δ
97,6	104,1	103,8	104,4	102,9	104,2						

Σημείωση: Ο δείκτης επιχειρηματικών προσδοκιών υπολογίζεται με βάση τις προβλέψεις παραγωγής, τις εκτιμήσεις για το ύψος των αποθεμάτων και τις εκτιμήσεις για τις παραγγελίες και τη ζήτηση.

Πηγή: ΙΟΒΕ

Η ανάπτυξη της εγχώριας μεταποίησης στηρίζεται σε μεγάλο βαθμό στο εξωτερικό της εμπόριο. Συγκεκριμένα, οι εξαγωγές βιομηχανικών προϊόντων το διάστημα Ιανουαρίου - Απριλίου του 2019 ανήλθαν στα €4,8 δισεκ., καταγράφοντας άνοδο της τάξης του 10% σε σχέση με το αντίστοιχο περυσινό διάστημα. Ανοδική ήταν ή τάση και στις εξαγωγές προϊόντων, κατά 3,9%, με την αξία αυτών να ξεπερνά τα €10,7 δισεκ. Όσο αφορά στις εξαγωγές

προϊόντων, εξαιρουμένων των πετρελαιοειδών το πρώτο τετράμηνο του 2019, αυτές ξεπέρασαν τα €7,3 δισεκ., σημειώνοντας άνοδο 5,3% (από €7 δισεκ. ένα χρόνο πριν).

Πίνακας 2. Εξαγωγές προϊόντων, Ιανουάριος - Απρίλιος 2019

Προϊόν	Αξία (εκατ. €)		% Μεταβολή 19*/18*	% Σύνθεση	
	2019*	2018*		2019*	2018*
Βιομηχανικά προϊόντα	4.830,3	4.393,8	9,9%	44,8%	42,4%
Χημικά προϊόντα & συναφή (μ.α.κ.)	1.312,5	1.083,7	21,1%	12,2%	10,4%
Βιομηχανικά είδη ταξινομημένα κατά πρώτη ύλη	1.697,6	1.652,3	2,7%	15,8%	15,9%
Μηχανήματα & υλικό μεταφορών	981,1	978,1	0,3%	9,1%	9,4%
Διάφορα βιομηχανικά είδη	839,1	679,7	23,5%	7,8%	6,6%
Συνολικές εξαγωγές προϊόντων	10.775,8	10.370,3	3,9%	100,0%	100,0%
Συνολικές εξαγωγές προϊόντων, εξαιρουμένων των πετρελαιοειδών	7.363,8	6.993,2	5,3%		

*Προσωρινά στοιχεία

Πηγή: ΠΣΕ, Επεξεργασία IOBE

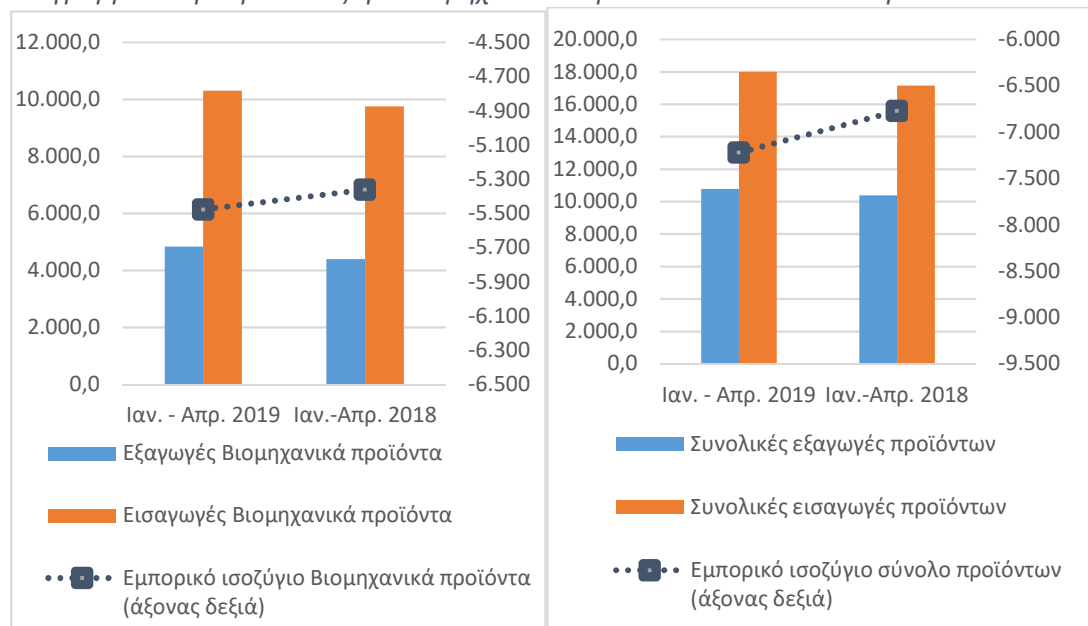
Πίνακας 3. Εισαγωγές προϊόντων, Ιανουάριος - Απρίλιος 2019

Προϊόν	Αξία (εκατ. €)		% Μεταβολή 19*/18*	% Σύνθεση	
	2019*	2018*		2019*	2018*
Βιομηχανικά προϊόντα	10.306,7	9.754,9	5,7%	57,3%	56,9%
Χημικά προϊόντα & συναφή (μ.α.κ.)	2.813,1	2.583,7	8,9%	15,6%	15,1%
Βιομηχανικά είδη ταξινομημένα κατά πρώτη ύλη	1.967,3	1.998,2	-1,5%	10,9%	11,7%
Μηχανήματα & υλικό μεταφορών	3.583,8	3.403,0	5,3%	19,9%	19,9%
Διάφορα βιομηχανικά είδη	1.942,5	1.769,9	9,8%	10,8%	10,3%
Συνολικές εισαγωγές προϊόντων	17.997,7	17.143,2	5,0%	100,0%	100,0%
Συνολικές εισαγωγές προϊόντων, εξαιρουμένων των πετρελαιοειδών	12.939,2	12.235,1	5,8%		

*Προσωρινά στοιχεία

Πηγή: ΠΣΕ, Επεξεργασία IOBE

Διάγραμμα 2. Εμπορικό ισοζύγιο βιομηχανικών προϊόντων και συνόλου προϊόντων



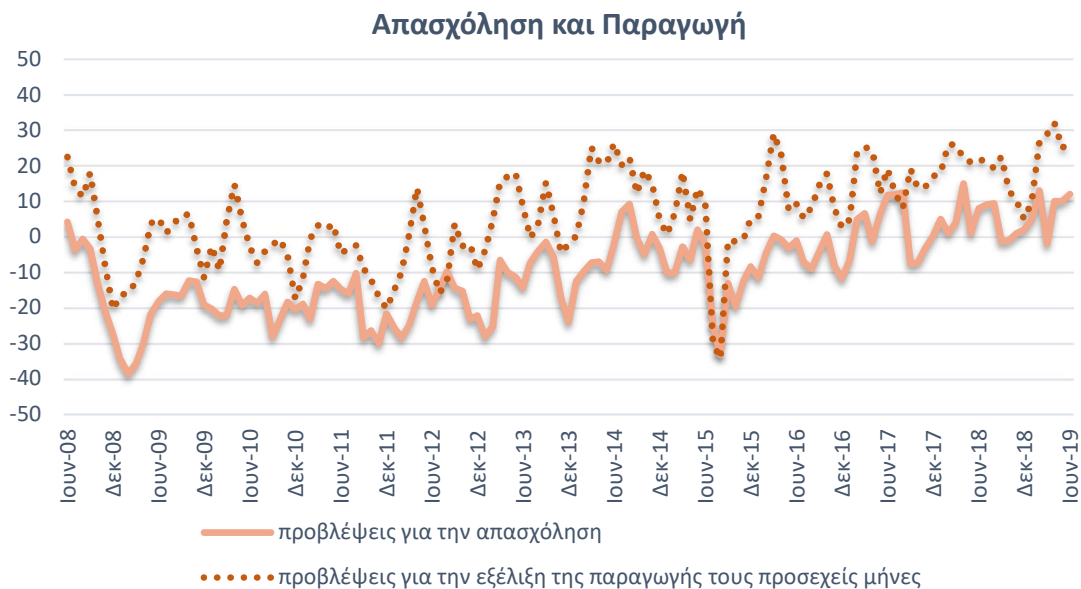
Πηγή: ΠΣΕ, Επεξεργασία IOBE

Στις εισαγωγές βιομηχανικών προϊόντων σημειώνεται ηπιότερη άνοδος, κατά 5,7%, στο πρώτο τετράμηνο του τρέχοντος έτους, με το εμπορικό έλλειμμα να ενισχύεται κατά 2,2%, προσεγγίζοντας τα €5,5 δισεκ. Ελαφρώς ηπιότερη ήταν η άνοδος στο σύνολο των αγαθών (+5,0%), με το ελλειμματικό ισοζύγιο να ξεπερνά οριακά τα €7,2, σημειώνοντας αύξηση της τάξης του 6,6% το πρώτο τετράμηνο του έτους σε σχέση με την αντίστοιχη περίοδο του 2018. Εξαιρουμένων των πετρελαιοειδών, οι εισαγωγές προϊόντων το διάστημα Ιανουαρίου – Απριλίου του τρέχοντος έτους ανήλθαν σχεδόν στα €13 δισεκ. (από €12,2 δισεκ.), σημειώνοντας ενίσχυση της τάξης του 5,8%, ενώ το εμπορικό έλλειμμα ανήλθε σχεδόν στα €5,6 δισεκ. (+6,6%).

Από τις βασικές μεταβλητές του δείκτη, βελτίωση σημειώνεται στο αρνητικό ισοζύγιο των εκτιμήσεων για τις παραγγελίες και τη ζήτηση, ενώ το ισοζύγιο στις προβλέψεις για την παραγωγή τους προσεχείς μήνες ενισχύθηκε ήπια, με τις εκτιμήσεις, ωστόσο, για τα αποθέματα να παραμένουν αμετάβλητες¹. Αναλυτικότερα:

Στις προβλέψεις για την εξέλιξη της παραγωγής τους προσεχείς 3-4 μήνες, το σχετικό ισοζύγιο ενισχύθηκε στις +27 (από +25 μον.), με το 39% (από 40%) των επιχειρήσεων να προβλέπει ενίσχυση της παραγωγής του το επόμενο τρίμηνο και ένα 12% (από 15%) μείωσή της.

Διάγραμμα 3. Προβλέψεις για την παραγωγή και την απασχόληση στους προσεχείς μήνες (ισοζύγιο θετικών – αρνητικών απαντήσεων)



Πηγή: IOBE

Ο δείκτης για τις **προβλέψεις για την απασχόληση** βελτιώθηκε κατά 2 μονάδες και έφτασε στις +12 (από +10) μονάδες, με το ποσοστό των επιχειρήσεων που προβλέπει τόνωση της

¹ Ο Δείκτης Επιχειρηματικών προσδοκιών στη Βιομηχανία προκύπτει από το συνθετικό αποτέλεσμα τριών επιμέρους μεταβλητών που περιλαμβάνονται στην έρευνα: α) τις εκτιμήσεις για το **επίπεδο παραγγελιών και τρέχουσας ζήτησης**, β) τις **προβλέψεις για την εξέλιξη της παραγωγής τους προσεχείς μήνες** και γ) τις **εκτιμήσεις για τα αποθέματα έτοιμων προϊόντων**.

απασχόλησης το προσεχές τρίμηνο να ανέρχεται στο 21% (από 23%) και το 9% (από 13%) να αναμένει υποχώρηση.

Οι **θετικές προβλέψεις για τις πωλήσεις τους προσεχείς μήνες** παρέμειναν αμετάβλητες τον Ιούνιο (στις +29 μον. το ισοζύγιο), με το 42% (από 43%) των επιχειρήσεων να προβλέπει ενίσχυση το προσεχές χρονικό διάστημα και το 13% (από 14%) μείωσή τους. Το ισοζύγιο **εκτιμήσεων για τις τρέχουσες πωλήσεις** σημείωσε ήπια βελτίωση, στις +19 (από +15) μονάδες, με το 35% (από 33%) των ερωτηθέντων να αναμένει άνοδό τους.

Όσο αφορά στους **δείκτες εξαγωγικής δραστηριότητας**, καταγράφονται μικτές τάσεις: οι **εκτιμήσεις για τις εξαγωγές κατά το τελευταίο τρίμηνο** βελτιώθηκαν κατά 4 μονάδες, με το σχετικό δείκτη να ανέρχεται στις +10 μονάδες, όπως και οι **εκτιμήσεις για τις παραγγελίες και τη ζήτηση εξωτερικού**, όπου, αν και ο δείκτης παρέμενε σε αρνητικό έδαφος, βελτιώθηκε ήπια (-10 από -12 μον. το ισοζύγιο), σε αντίθεση με τις **προβλέψεις για εξαγωγές τους προσεχείς μήνες**, όπου ο δείκτης υποχώρησε στις +21 (από +28) μονάδες.

Διάγραμμα 4. Εκτιμήσεις και προβλέψεις για τις πωλήσεις και την πορεία των τιμών (ισοζύγιο θετικών – αρνητικών απαντήσεων)



Πηγή: IOBE

Αναφορικά με το ισοζύγιο στις **προβλέψεις για τις μεταβολές των τιμών**, ο σχετικός δείκτης σημείωσε επιδείνωση στις -4 (από +1) μονάδες, με το 86% (από 81%) των επιχειρήσεων να μην αναμένει μεταβολές το επόμενο τρίμηνο και το 5% (από 10%) να προβλέπει ενίσχυση. Ως προς την τάση στις τιμές παραγωγού στη βιομηχανία, σύμφωνα με τα διαθέσιμα στοιχεία της ΕΛΣΤΑΤ, σημειώνεται μείωση τον Μάιο σε σχέση με τον Απρίλιο, κατά 1,0%, ενώ ηπιότερη είναι η εξασθένιση σε σχέση με την αντίστοιχη περίοδο του 2018, όπου ο δείκτης υποχωρεί κατά μόλις 0,2%.

Σε **επίπεδο παραγγελιών και τρέχουσας ζήτησης**, ο δείκτης παραμένει σε αρνητικό έδαφος και διαμορφώνεται τον Ιούνιο στις -12 (από -14) μονάδες, με το 27% (από 28%) των

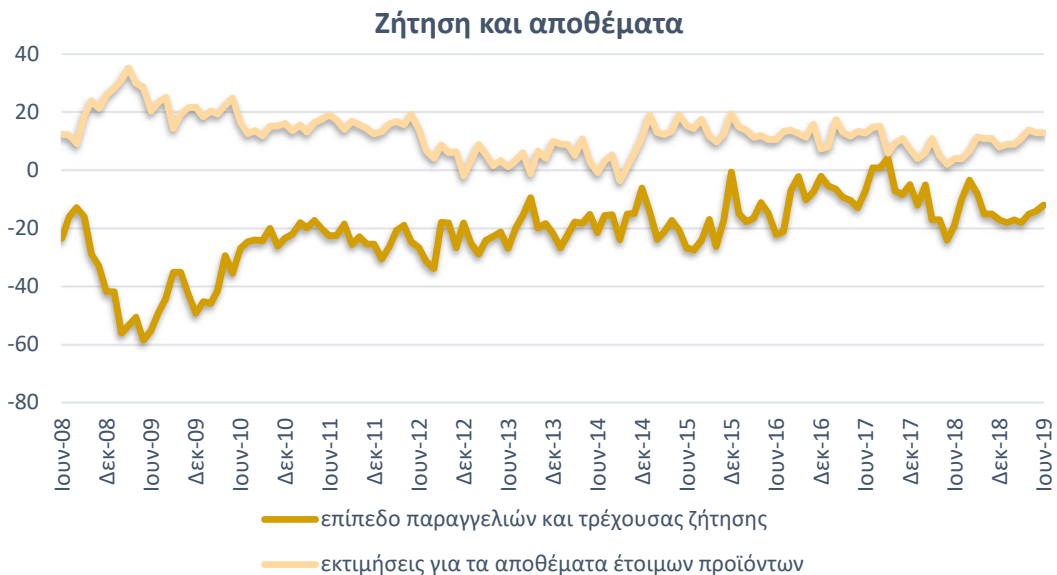
επιχειρήσεων να δηλώνουν χαμηλές για την εποχή παραγγελίες και το 15% (από 14%) να αναφέρει το αντίθετο.

Στα **αποθέματα έτοιμων προϊόντων**, το σχετικό ισοζύγιο παραμένει αμετάβλητο τον Ιούνιο, στις +13 μονάδες, με το 22% των επιχειρήσεων σταθερά να αναφέρει εκ νέου υψηλά για την εποχή αποθέματα και το 9% να δηλώνει το αντίθετο.

Οι **μήνες εξασφαλισμένης παραγωγής** βελτιώθηκαν οριακά, στους 4,8 (από 4,6) μήνες, με το **ποσοστό χρησιμοποίησης εργοστασιακού δυναμικού** να κινείται και αυτό υψηλότερα, στο 72% (από 70,3%). Όπως έχει ήδη επισημανθεί και σε προηγούμενα δελτία, μετά το καλοκαίρι του 2015, η χρησιμοποίηση του εργοστασιακού δυναμικού έχει ενισχυθεί σημαντικά, κινούμενη συνήθως πάνω από το 70%, λόγω της αυξημένης παραγωγής.

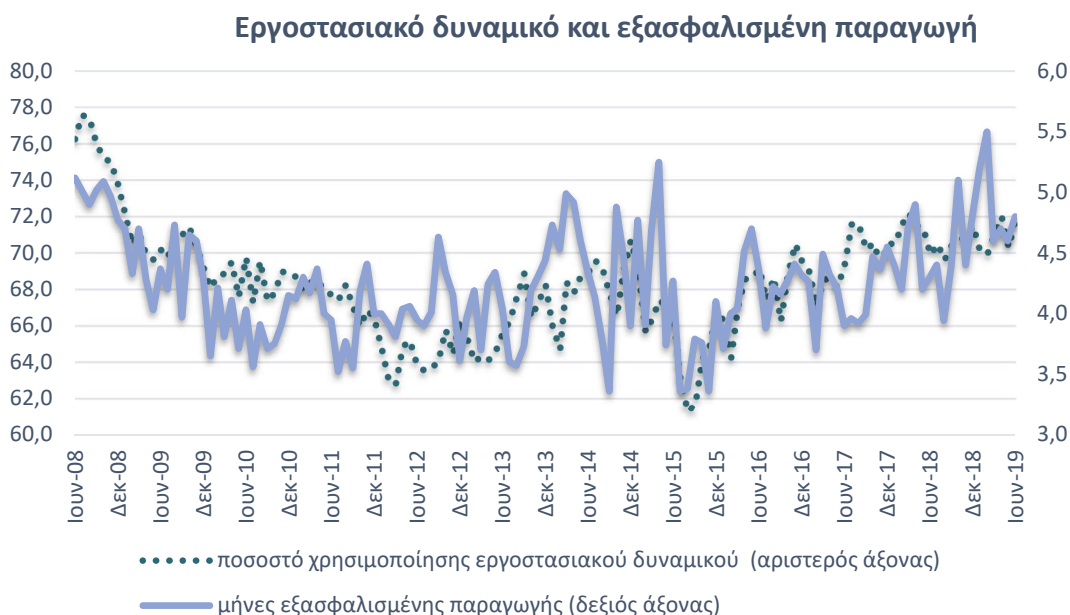
Σε επίπεδο βασικών τομέων, οι τάσεις των προσδοκιών ποικίλουν. Αναλυτικά:

Διάγραμμα 5. Εκτιμήσεις για το επίπεδο παραγγελιών και τρέχουσας ζήτησης και εκτιμήσεις για τα αποθέματα έτοιμων προϊόντων (ισοζύγιο θετικών – αρνητικών απαντήσεων)



Πηγή: ΙΟΒΕ

Διάγραμμα 6. Ποσοστό χρησιμοποίησης εργοστασιακού δυναμικού και μήνες εξασφαλισμένης παραγωγής



Πηγή: ΙΟΒΕ

Σε επίπεδο βασικών τομέων, η τάση των προσδοκιών στα **Καταναλωτικά αγαθά** ήταν ανοδική, με το σχετικό δείκτη να διαμορφώνεται στις 101,9 (από 98,9) μονάδες. Παρά την ενίσχυση του δείκτη, σημειώθηκε ήπια υποχώρηση στις παραγγελίες και τη ζήτηση, ενώ τα αποθέματα υποχώρησαν αισθητά, με τις εκτιμήσεις για την παραγωγή τους προσεχείς 3-4 μήνες να ενισχύονται. Αναλυτικότερα, ο δείκτης προβλέψεων για την παραγωγή ενισχύθηκε, στις +30 (από +25) μονάδες, σε αντίθεση με το ισοζύγιο παραγγελιών και εγχώριας ζήτησης, το οποίο σημείωσε περαιτέρω εξασθένηση στις -16 (από -15) μονάδες. Πτωτική ήταν η τάση για τις εκτιμήσεις των αποθεμάτων στις +11 (από +16) μονάδες, και για τις εξαγωγές, με το σχετικό δείκτη να διαμορφώνεται στις +20 (από +29) μονάδες. Όσον αφορά στις προβλέψεις για την απασχόληση, το ισοζύγιο των 8 μονάδων φαίνεται να βελτιώνεται, στις +11 μονάδες, ενώ ο δείκτης για τις τιμές, πέρασε σε αρνητικό έδαφος, στις -7 (από +4) μονάδες.

Στα **Κεφαλαιουχικά αγαθά**, ο δείκτης ενισχύθηκε έντονα, στις 107,8 (από 93,8) μονάδες, τάση η οποία διαμόρφωσε και τη δυναμική στο σύνολο της Βιομηχανίας. Η σημαντική ενίσχυση της παραγωγής τους 3-4 προσεχείς μήνες (+30 από -4 μονάδες το σχετικό ισοζύγιο) επηρέασε θετικά τον δείκτη. Συγκεκριμένα, ο δείκτης των εκτιμήσεων για τις παραγγελίες και τη ζήτηση βελτιώνεται σημαντικά, παραμένοντας ωστόσο σε αρνητικό έδαφος, στις -9 (από -24) μονάδες. Ανοδική τάση σημειώνεται στο ισοζύγιο εκτιμήσεων για τα αποθέματα, με το σχετικό δείκτη να ανέρχεται στις +19 (από +9) μονάδες, ενώ οι εξαγωγικές προοπτικές βελτιώνονται, στις +41 (από +33) μονάδες. Στις προβλέψεις για τη βραχυπρόθεσμη εξέλιξη της απασχόλησης ο δείκτης σημειώνει σημαντική ενίσχυση, στις +30 (από -8) μονάδες, ενώ ηπιότερη καταγράφεται η άνοδος στις τιμές στις +7 (από +3) μονάδες, με το 92% των επιχειρήσεων να αναμένουν σταθερότητα.

Τέλος, μικρή εξασθένηση σημείωσε ο δείκτης στα **Ενδιάμεσα αγαθά**, στις 107,2 (από 109,2) μονάδες, καθώς η υποχώρηση των προβλέψεων για την παραγωγή τους τους 3-4 ερχόμενους

μήνες δεν αντισταθμίστηκε από τις ελαφρώς θετικές εκτιμήσεις για τις παραγγελίες και τη ζήτηση. Συγκεκριμένα, το ισοζύγιο των προβλέψεων για την παραγωγή κατέγραψε μείωση, στις +25 (από +31) μονάδες, ενώ το ισοζύγιο παραγγελιών και ζήτησης σημειώνει οριακή βελτίωση, στις -9 (από -10) μονάδες. Οι εκτιμήσεις για τα αποθέματα καταγράφουν οριακή βελτίωση, με το δείκτη να διαμορφώνεται στις +11 (από +10) μονάδες, σε αντίθεση με τις εξαγωγές, όπου ο σχετικός δείκτης υποχωρεί στις +19 (από +25) μονάδες. Πτωτική πορεία σημείωσαν οι προβλέψεις για την απασχόληση, με το σχετικό δείκτη να υποχωρεί στις 11 (από +17) μονάδες, και το ισοζύγιο για τις τιμές (από -2 στις -3 μον.).

Διάγραμμα 7. Δείκτης Επιχειρηματικών Προσδοκιών στα Καταναλωτικά, Κεφαλαιουχικά και Ενδιάμεσα αγαθά (2000-2010=100)



Πηγή: ΙΟΒΕ