

**Τα οικονομικά αποτελέσματα της
Βιομηχανίας Θεσσαλίας &
Στερεάς Ελλάδος
(Ισολογισμοί 2012)**

ΑΥΓΟΥΣΤΟΣ 2013

Τα οικονομικά αποτελέσματα της Βιομηχανίας Θεσσαλίας & Στερεάς Ελλάδος (Ισολογισμοί 2012)

1. Εισαγωγή

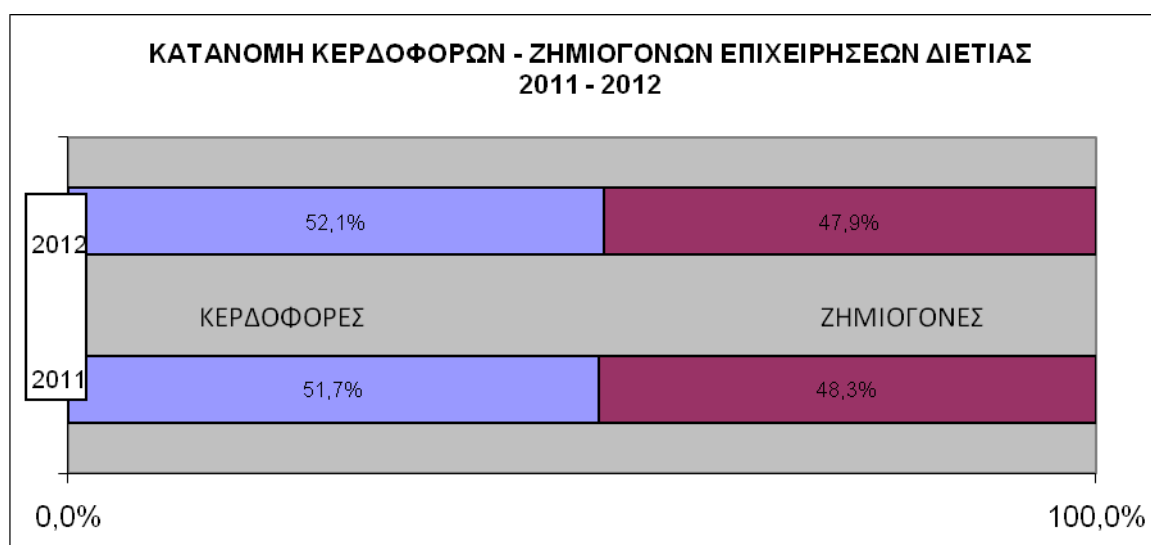
Η συνεχιζόμενη οικονομική κρίση και η ένταση που την διακρίνει αποτυπώνεται πλήρως στα οικονομικά αποτελέσματα των επιχειρήσεων, που κατεγράφησαν στους Ισολογισμούς τους χρήσης 2012. Η εικόνα που αποκομίζεται από την ανάλυση των στοιχείων είναι απολύτως συμβατά με τα συμπεράσματα, που αναδεικνύουν οι κυλιόμενες έρευνες, που πραγματοποιεί ο Σύνδεσμος Βιομηχανιών Θεσσαλίας & Κεντρικής Ελλάδος, μεταξύ των μελών του, και υπογραμμίζουν τα σοβαρά, πλέον, αδιέξοδα, που αντιμετωπίζει η επιχειρηματική κοινότητα της γεωγραφικής περιοχής ευθύνης του.

Το δείγμα αποτελείται από 236 επιχειρήσεις και κατανέμεται γεωγραφικά ως εξής:

ΚΑΡΔΙΤΣΑ	18
ΛΑΡΙΣΑ	53
ΜΑΓΝΗΣΙΑ	46
ΤΡΙΚΑΛΑ	19
ΘΕΣΣΑΛΙΑ	136
ΒΟΙΩΤΙΑ	48
ΕΥΒΟΙΑ	19
ΦΘΙΩΤΙΔΑ	33
ΣΤΕΡΕΑ ΕΛΛΑΔΑ	100
ΤΕΛΙΚΟ ΣΥΝΟΛΟ	236

Διάγραμμα 1

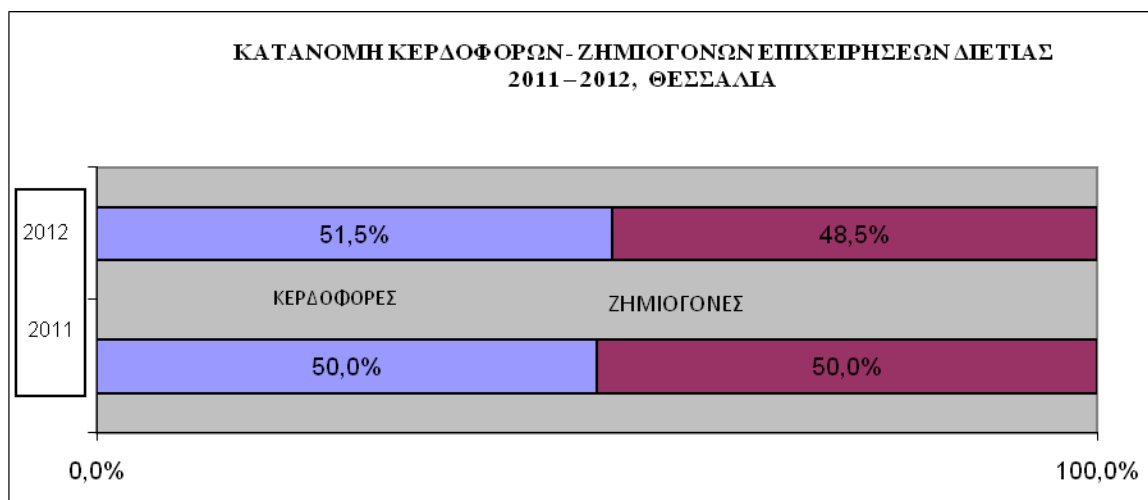
Σύνολο επιχειρήσεων



Πηγή: Επεξεργασία Ισολογισμών 2012, ΣΒΘ&ΚΕ

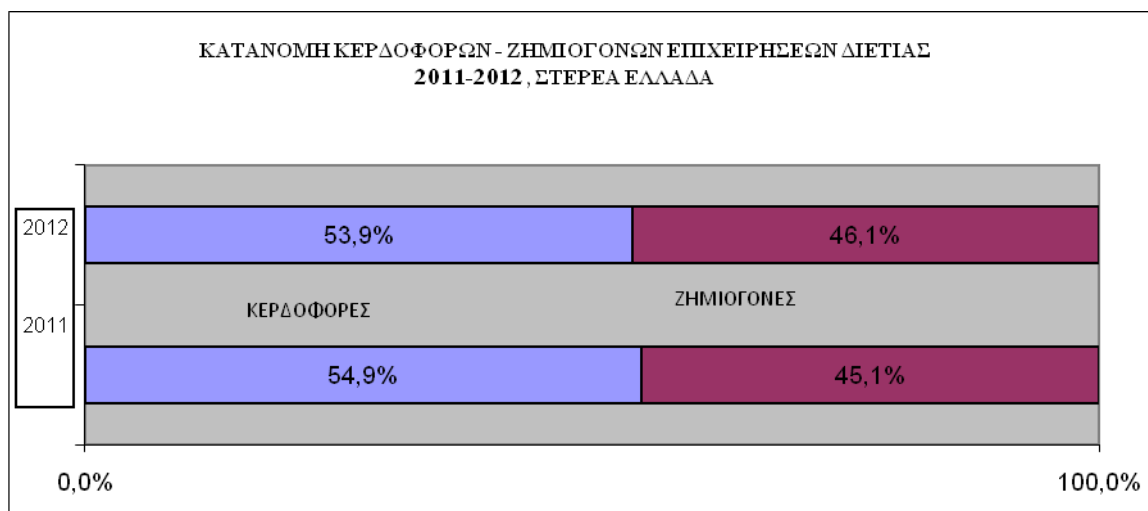
Στο Διάγραμμα 1 αποτυπώνεται μια μικρή αύξηση, από το '11 στο '12, του αριθμού των κερδοφόρων επιχειρήσεων στις δυο περιφέρειες.

Διάγραμμα 2



Πηγή: Επεξεργασία Ισολογισμών 2012, ΣΒΘ&ΚΕ

Διάγραμμα 3



Πηγή: Επεξεργασία Ισολογισμών 2012, ΣΒΘ&ΚΕ

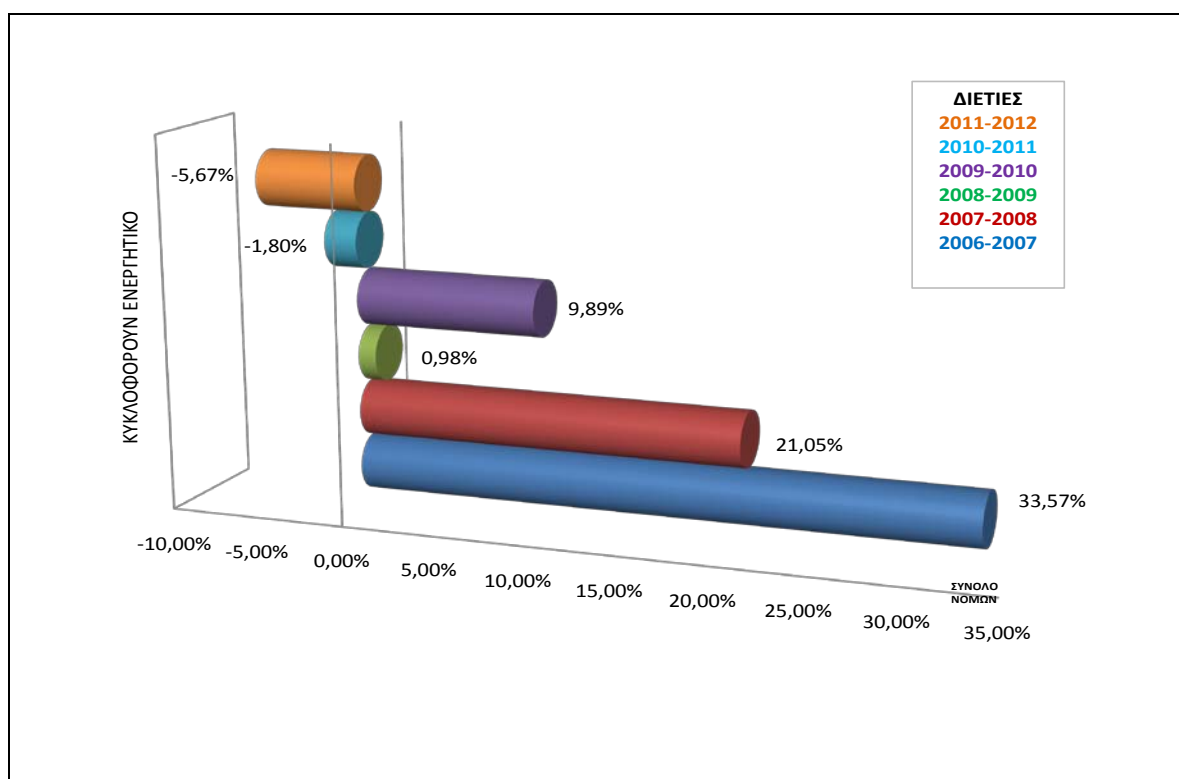
Αναλύοντας την εικόνα αυτή σε επίπεδο περιφερειών, παρατηρείται ότι οι επιχειρήσεις της Θεσσαλίας μετακινούν ένα μικρό ποσοστό της τάξης του 1,5% στην ζώνη των κερδοφόρων, ενώ στη Στερεά Ελλάδα ένα ποσοστό 1% μετακινείται από τις κερδοφόρες στις ζημιογόνες.

2. Οικονομικά αποτελέσματα χρήσης 2012

Οι μεταβολές, στα βασικά οικονομικά μεγέθη και στα αποτελέσματα των επιχειρήσεων είναι σημαντικές, συμβαδίζουν απόλυτα με τις κατά καιρούς αρνητικές εκτιμήσεις των επιχειρήσεων για τις επιδόσεις τους και επιβεβαιώνουν τις δυσμενείς συνθήκες, που έχει διαμορφώσει η κρίση για το καθεστώς λειτουργίας τους.

2.1. Κυκλοφορούν Ενεργητικό: Μετά την υποχώρηση που κατέγραψε το 2011 σε σχέση με το 2010, το μέγεθος υποχωρεί για δεύτερη συνεχή χρονιά με ποσοστό 5,67%, προσδιοριζόμενο από τις συνθήκες της αγοράς, που υπαγορεύει η ασφυκτική πιστωτική πίεση, η μείωση της ζήτησης και η προσπάθεια καλύτερης διαχείρισης, εκ μέρους των επιχειρήσεων, πελατών, απαιτήσεων και αποθεμάτων.

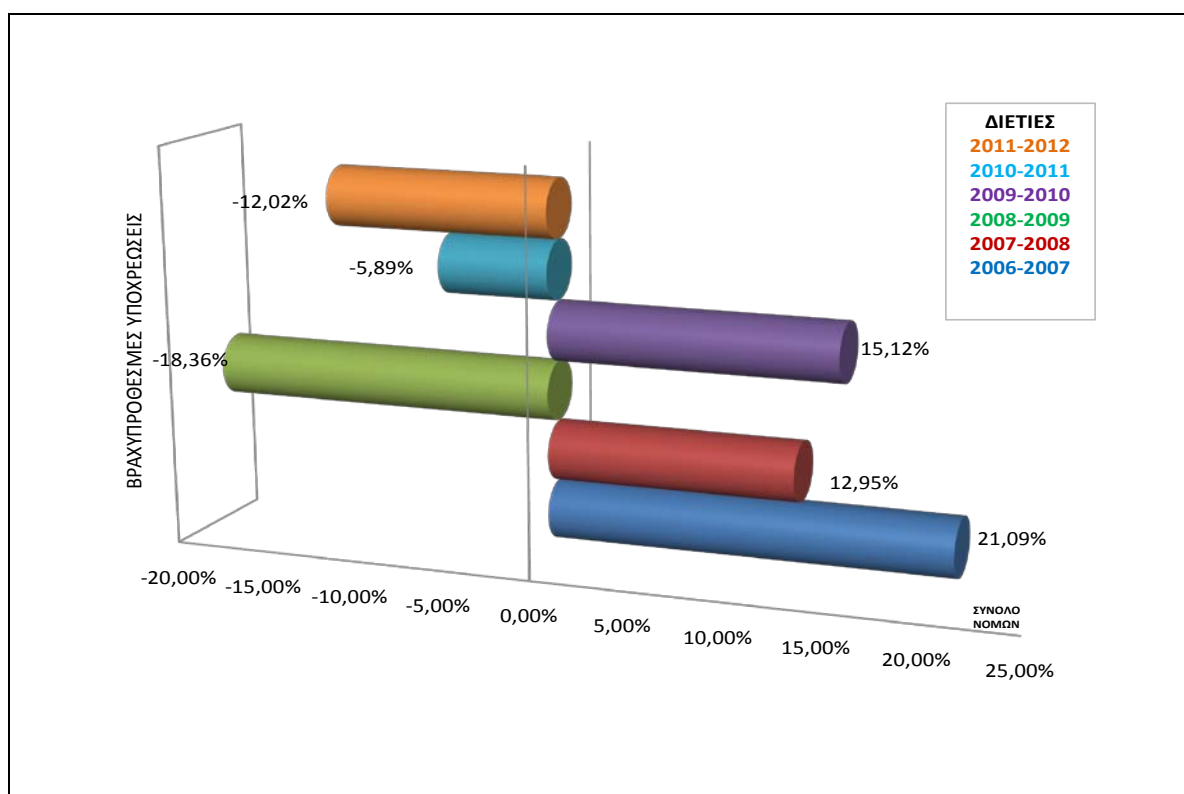
Διάγραμμα 4



Πηγή: Επεξεργασία Ισολογισμών 2012, ΣΒΘ&ΚΕ

2.2. Βραχυπρόθεσμες υποχρεώσεις: Οι υποχρεώσεις των επιχειρήσεων παρουσιάζουν μείωση κατά 12,02%, γεγονός το οποίο αποδίδεται σε αδυναμία εύκολης πρόσβασης για την τραπεζική χρηματοδότηση της ρευστότητάς τους, στον περιορισμό της παραγωγής, των παραγγελιών και της ζήτησης και στην προσπάθεια για μείωση των υποχρεώσεων τους προς τρίτους.

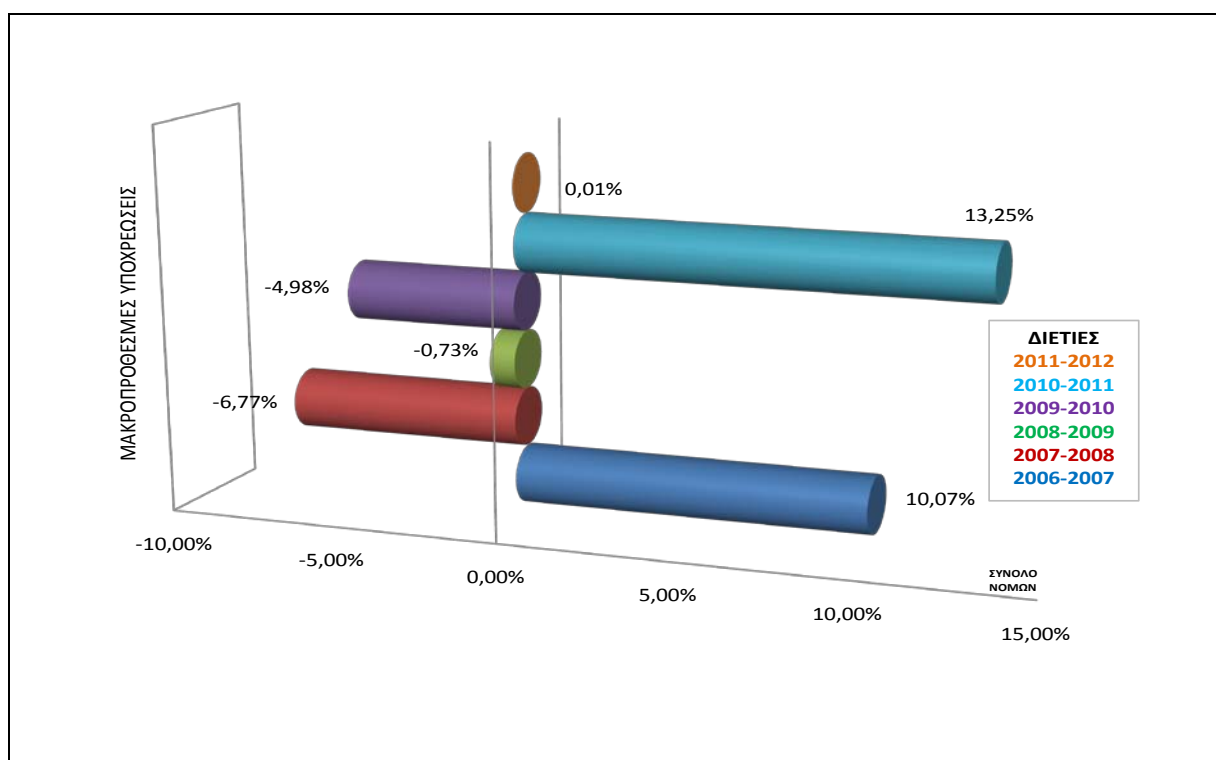
Διάγραμμα 5



Πηγή: Επεξεργασία Ισολογισμών 2012, ΣΒΘ&ΚΕ

2.3. Μακροπρόθεσμες υποχρεώσεις: Αντίθετα με τις βραχυπρόθεσμες, οι μακροπρόθεσμες υποχρεώσεις φαίνεται ότι παρουσιάζουν μια ελάχιστη αύξηση κατά 0.01% το 2012, σε σχέση με το 2011. Οι επιχειρήσεις έχοντας σταματήσει να αναλαμβάνουν επενδυτικές δραστηριότητες, λόγω της κατάστασης της αγοράς και της αδυναμίας πρόσβασης στην τραπεζική χρηματοδότηση της ρευστότητας, δεν αθροίζουν νέο μακροπρόθεσμο δανεισμό.

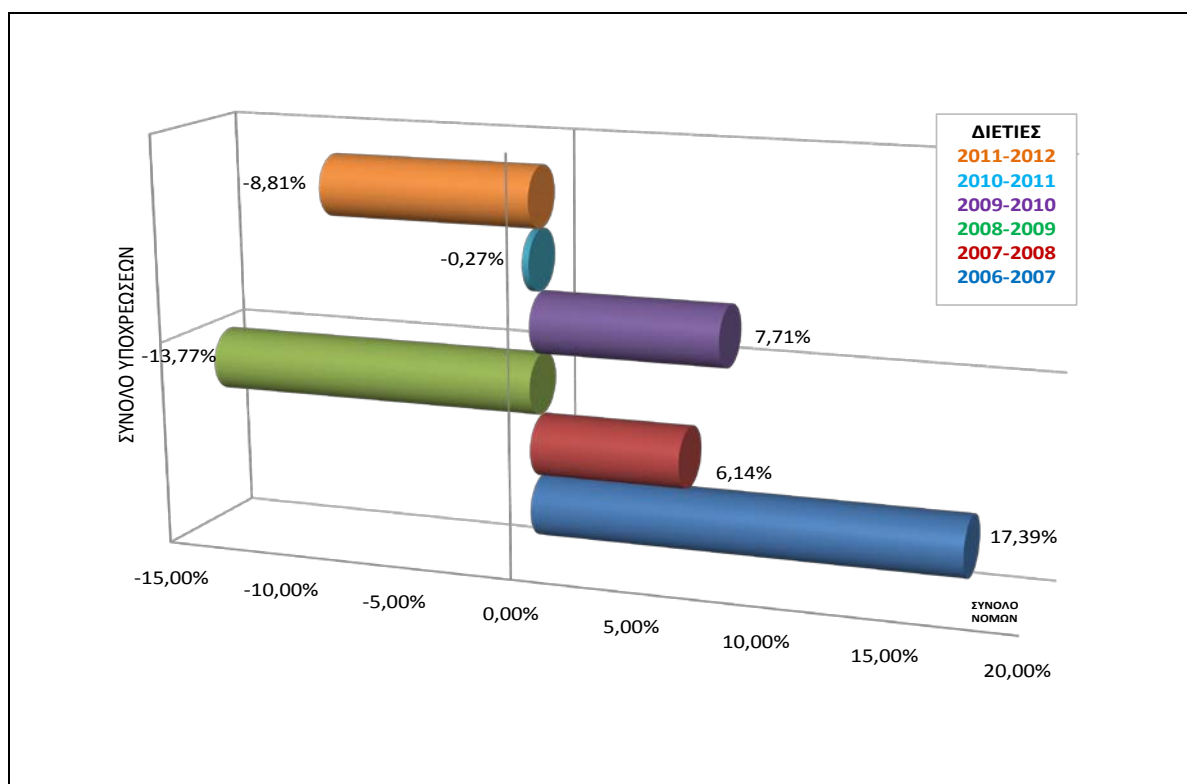
Διάγραμμα 6



Πηγή: Επεξεργασία Ισολογισμών 2012, ΣΒΘ&ΚΕ

2.4. Σύνολο υποχρεώσεων: Ως αποτέλεσμα των δύο επιμέρους παραπάνω μεγεθών οι συνολικές υποχρεώσεις των επιχειρήσεων είναι μειωμένες σε σχέση με τις αντίστοιχες του 2011 κατά 8,81%. Γενικά, η περιορισμένη έκταση του μεγέθους αυτού δεν έχει να κάνει τόσο πολύ με την καλύτερη διαχείριση των υποχρεώσεών τους, εκ μέρους των επιχειρήσεων, όσο κυρίως με την δραστική μείωση της ζήτησης, την πιστωτική ασφυξία και την επενδυτική άπνοια.

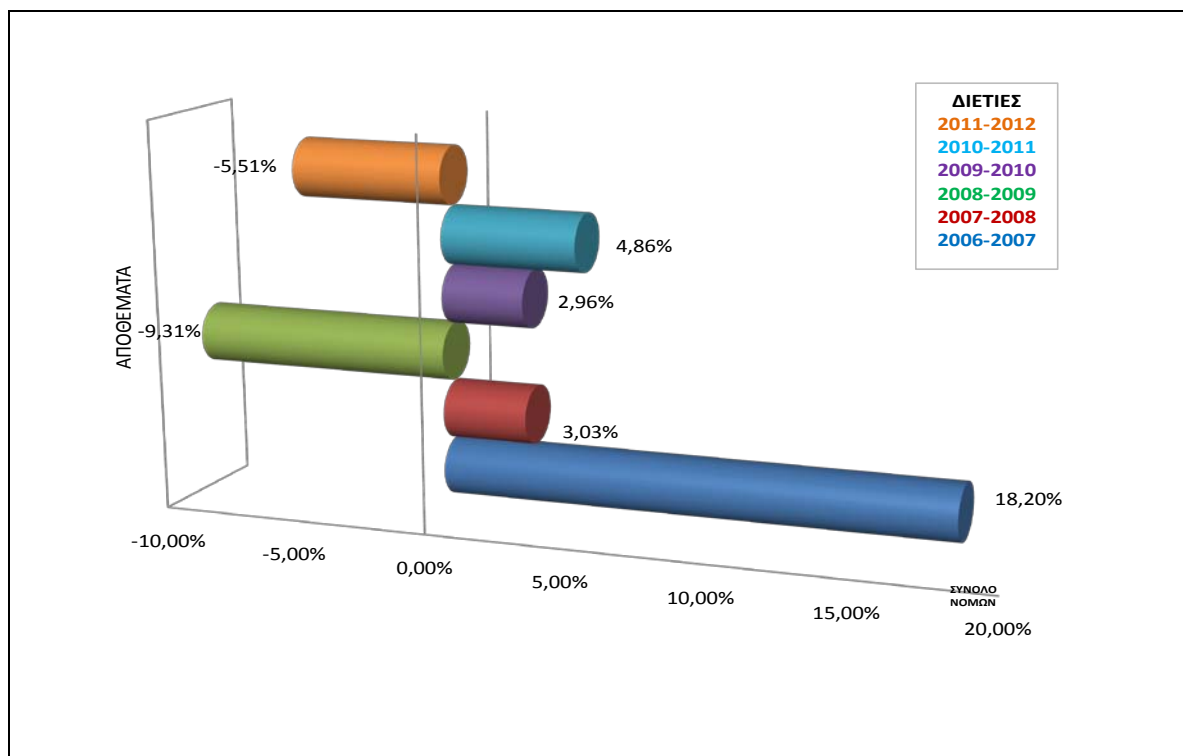
Διάγραμμα 7



Πηγή: Επεξεργασία Ισολογισμών 2012, ΣΒΘ&ΚΕ

2.5. Αποθέματα: Ο δείκτης των αποθεμάτων, μετά από την ανάκαμψη που παρουσίασε το 2011 σε σχέση με το 2010, το 2012 υποχωρεί κατά ποσοστό 5,51%, γεγονός που αποδίδεται στα προβλήματα χρηματοδότησης και άρα εφαρμογής πολιτικών των αποθεμάτων υπό το πρίσμα των χρηματοπιστωτικών πιέσεων.

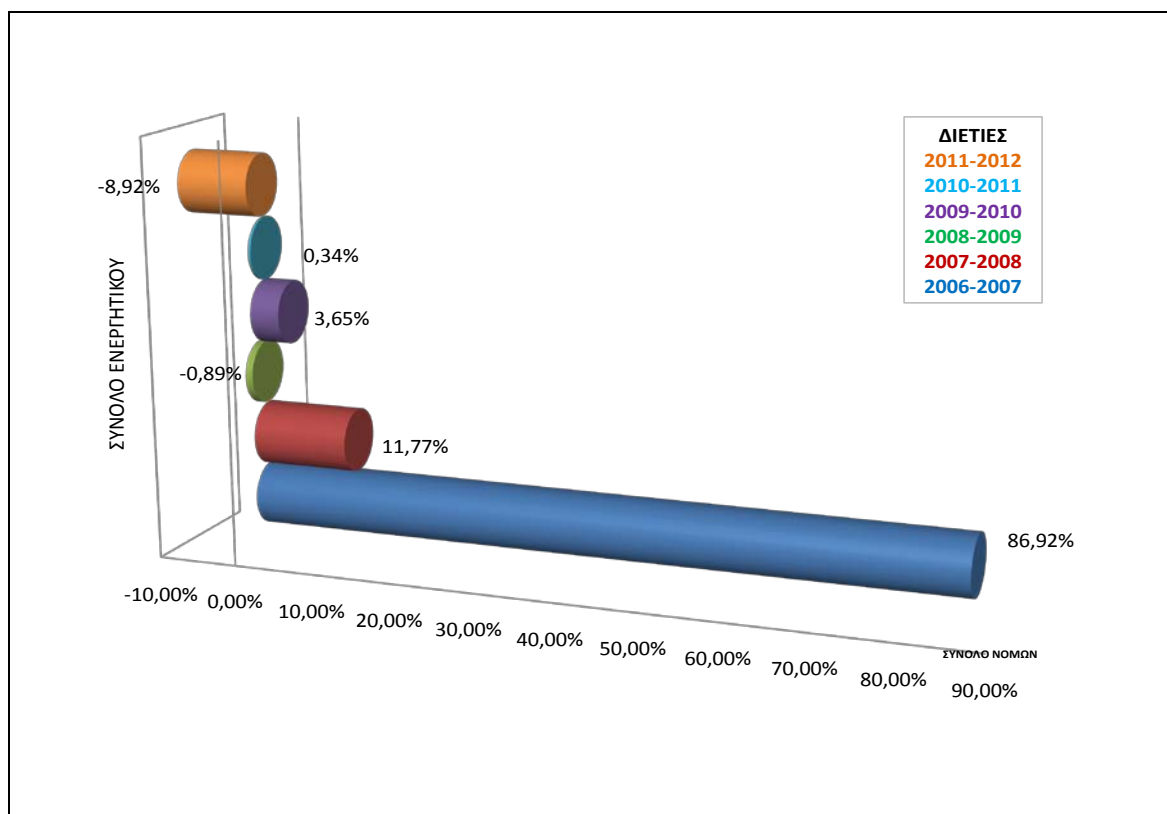
Διάγραμμα 8



Πηγή: Επεξεργασία Ισολογισμών 2012, ΣΒΘ&ΚΕ

2.6. Σύνολο Ενεργητικού: Το σύνολο του ενεργητικού παρουσιάζει για πρώτη χρονιά μείωση και μάλιστα κατά ποσοστό 8,92%, γεγονός το οποίο αφενός οφείλεται στην μείωση των μεγεθών «Απαιτήσεις», «Αποθέματα» αλλά και στην μείωση του Κυκλοφορούντος Ενεργητικού.

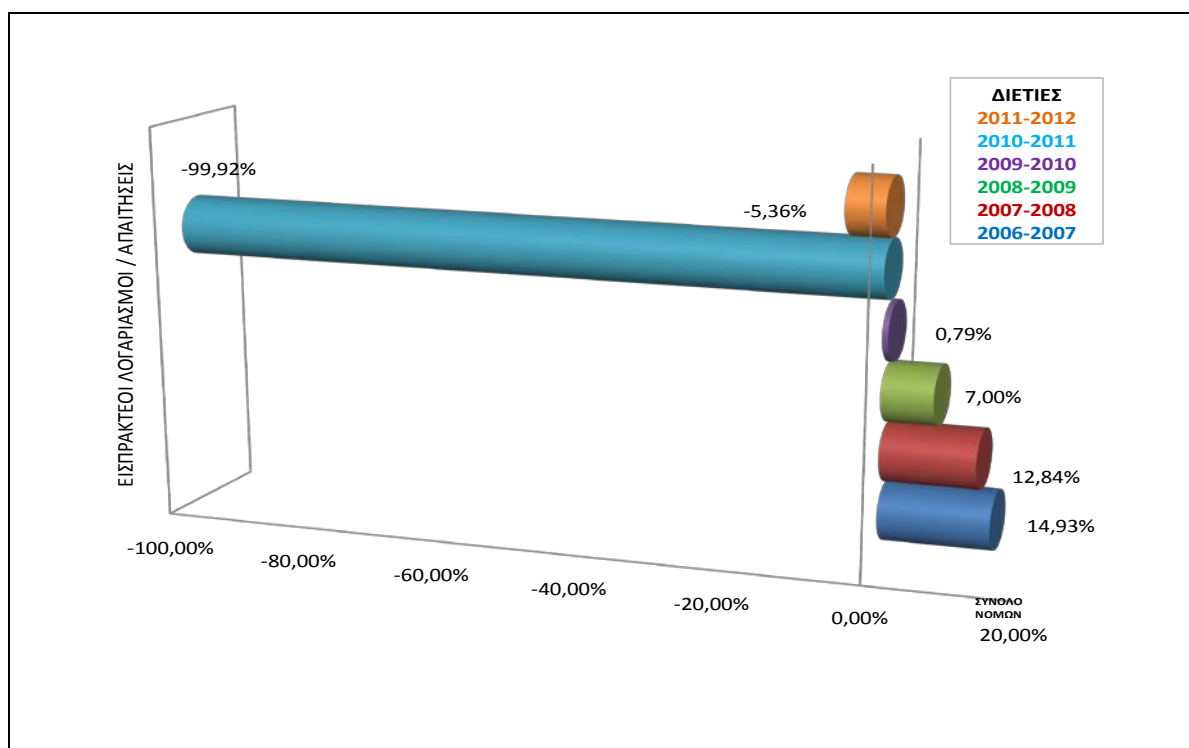
Διάγραμμα 9



Πηγή: Επεξεργασία Ισολογισμών 2012, ΣΒΘ&ΚΕ

2.7. Εισπρακτέοι λογαριασμοί: Ο δείκτης των απαιτήσεων λογαριασμού είχε παρουσιάσει μια πολύ μεγάλη μείωση, κατά περίπου 100%, το έτος 2011. Το 2012 η μείωση αυτή συνεχίστηκε σε πολύ μικρότερο ποσοστό γύρω στο 5,36%. Το γεγονός αυτό οφείλεται στον περιορισμό των επιχειρήσεων να διαχειριστούν με ευχέρεια την πιστωτική τους πολιτική λόγω περιστολής της ρευστότητας τους, στις δυσμενείς εξελίξεις στο πεδίο των ακάλυπτων επιταγών, στη δραστική μείωση της ζήτησης στους περισσότερους κλάδους και στην καλύτερη διαχείριση των υπολοίπων των πελατών τους.

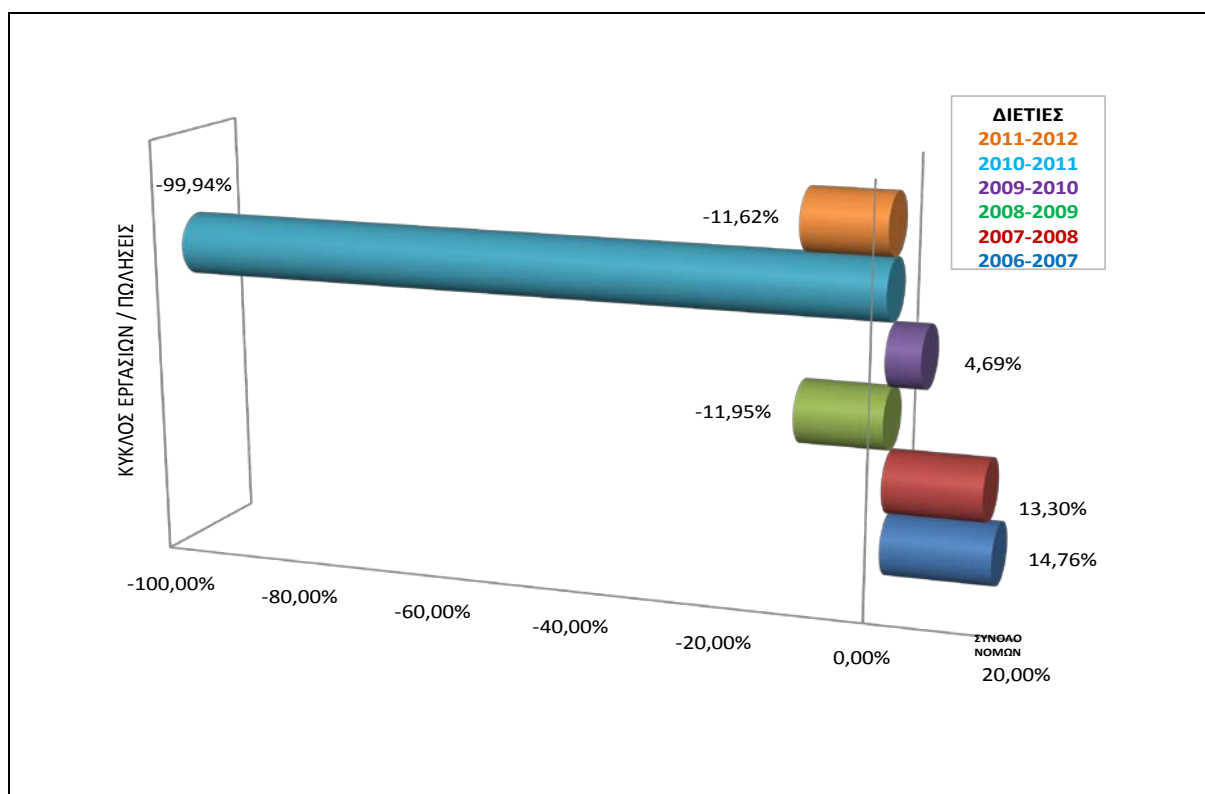
Διάγραμμα 10



Πηγή: Επεξεργασία Ισολογισμών 2012, ΣΒΘ&ΚΕ

2.8. Κύκλος Εργασιών: Η μεγάλη πτώση που εμφάνισαν οι Πωλήσεις κατά το 2011 σε σχέση με το 2010 συνεχίστηκε και το 2012, σε πολύ μικρότερο ποσοστό γύρω στο 11,62%, αποδεικνύοντας την μεγάλη μείωση της εσωτερικής ζήτησης.

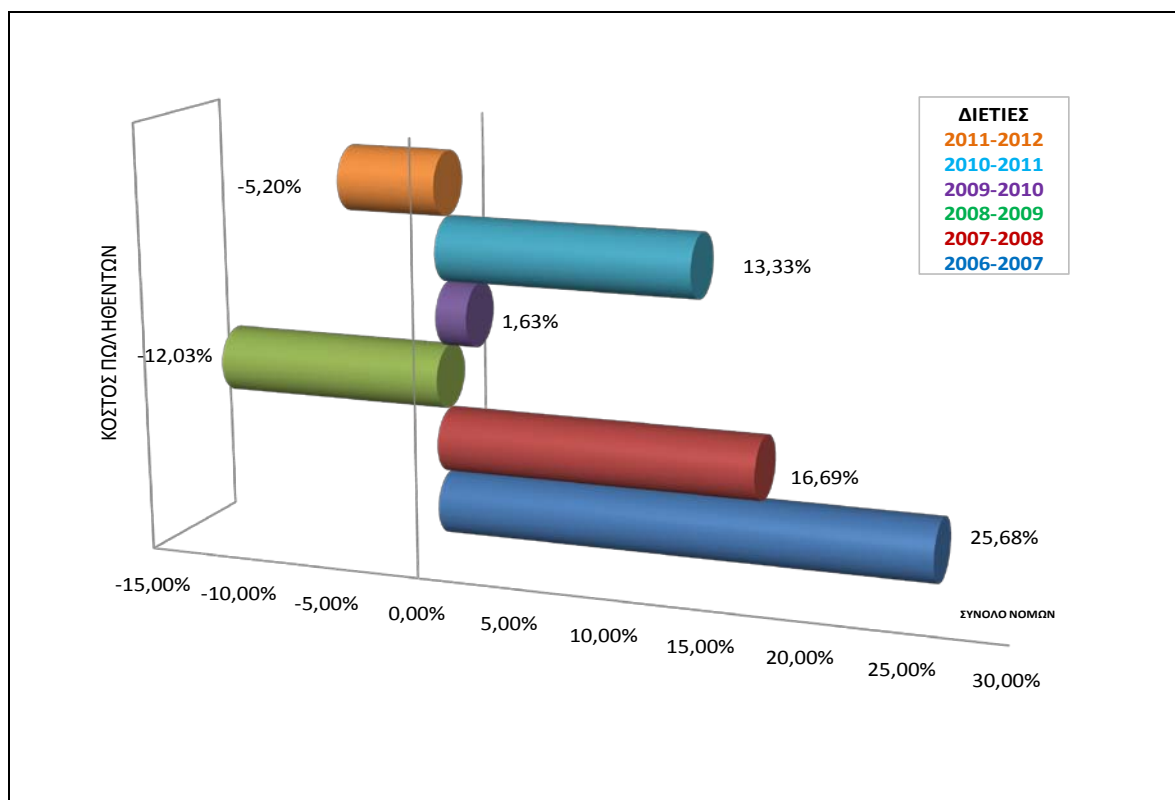
Διάγραμμα 11



Πηγή: Επεξεργασία Ισολογισμών 2012, ΣΒΘ&ΚΕ

2.9. Κόστος Πωληθέντων: Η εικόνα μείωσης των Πωλήσεων οδηγεί αναπόφευκτα και το μέγεθος αυτό σε μείωση, σε σχέση με το κόστος πωληθέντων το 2011, σε ποσοστό 5,20%, χαμηλότερο όμως κατά 6 περίπου ποσοστιαίες μονάδες σε σχέση με τη μείωση των Πωλήσεων, γεγονός που δείχνει ότι παρά τις προσπάθειες των επιχειρήσεων για εξορθολογισμό των δαπανών τους, η σχέση Πωλήσεις/Κόστος Πωληθέντων από 1,43 το 2011 μειώνεται σε 1,33 το 2012.

Διάγραμμα 12

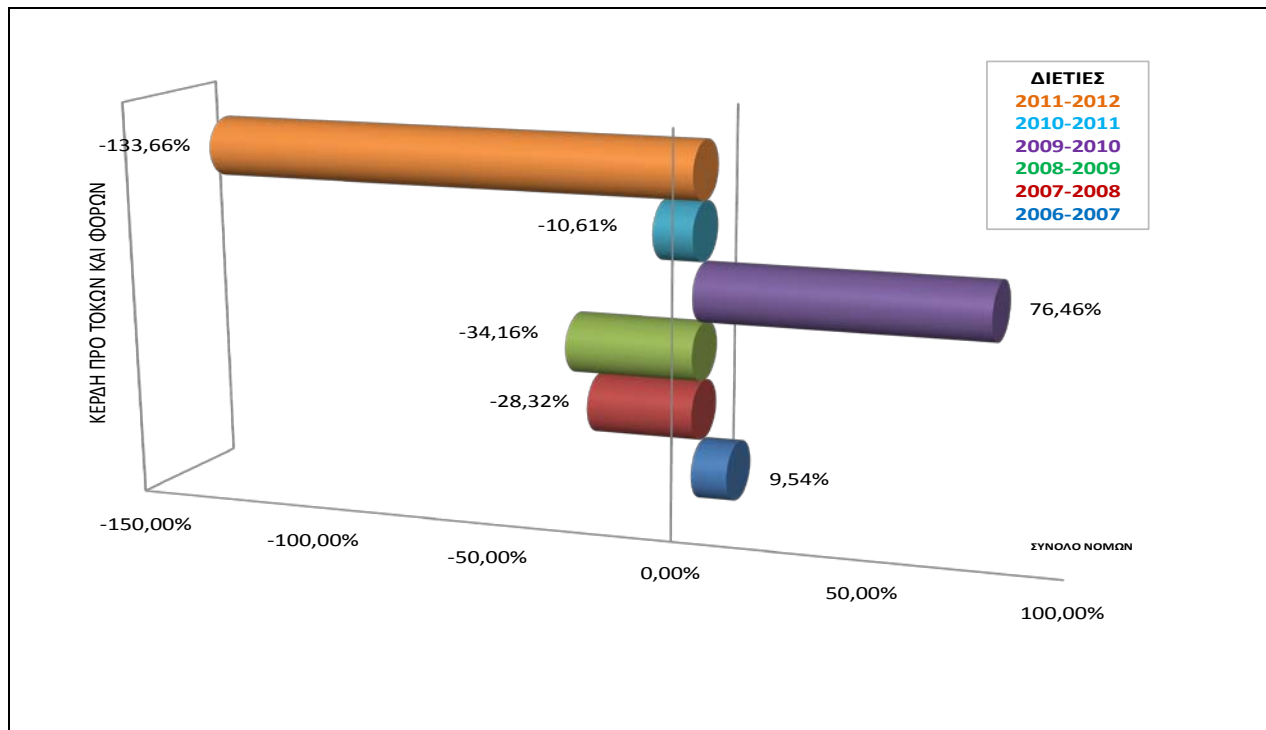


Πηγή: Επεξεργασία Ισολογισμών 2012, ΣΒΘ&ΚΕ

2.10. Κέρδη προ τόκων και φόρων: Κατ' αρχήν το μέγεθος αυτό αναδεικνύεται ως ένα θετικό στοιχείο στις οικονομικές επιδόσεις των επιχειρήσεων.

Αν και το 2011 το μέγεθος αυτό είχε παρουσιάσει πτώση κατά 10,61 %, το 2012 η πτώση είναι πολύ υψηλή και ανέρχεται στο 133,66%, κρούοντας τον κώδωνα του κινδύνου για την επιβίωση των επιχειρήσεων. Το γεγονός αυτό οφείλεται αφενός στο ότι οι επιχειρήσεις πιεζόμενες από την ανάγκη να ενισχύσουν τις πωλήσεις τους μειώνουν σοβαρά τις τιμές των προϊόντων τους και αφετέρου στη μεγάλη επιβάρυνση του κόστους λειτουργίας των επιχειρήσεων. Διαπιστώνεται ότι ενώ οι πωλήσεις του 2012 μειώθηκαν κατά 11,62% σε σχέση με εκείνες του 2011, τα κέρδη εκμετάλλευσης έχουν περιοριστεί πολύ περισσότερο, συγκριτικά με εκείνα του προηγούμενου έτους.

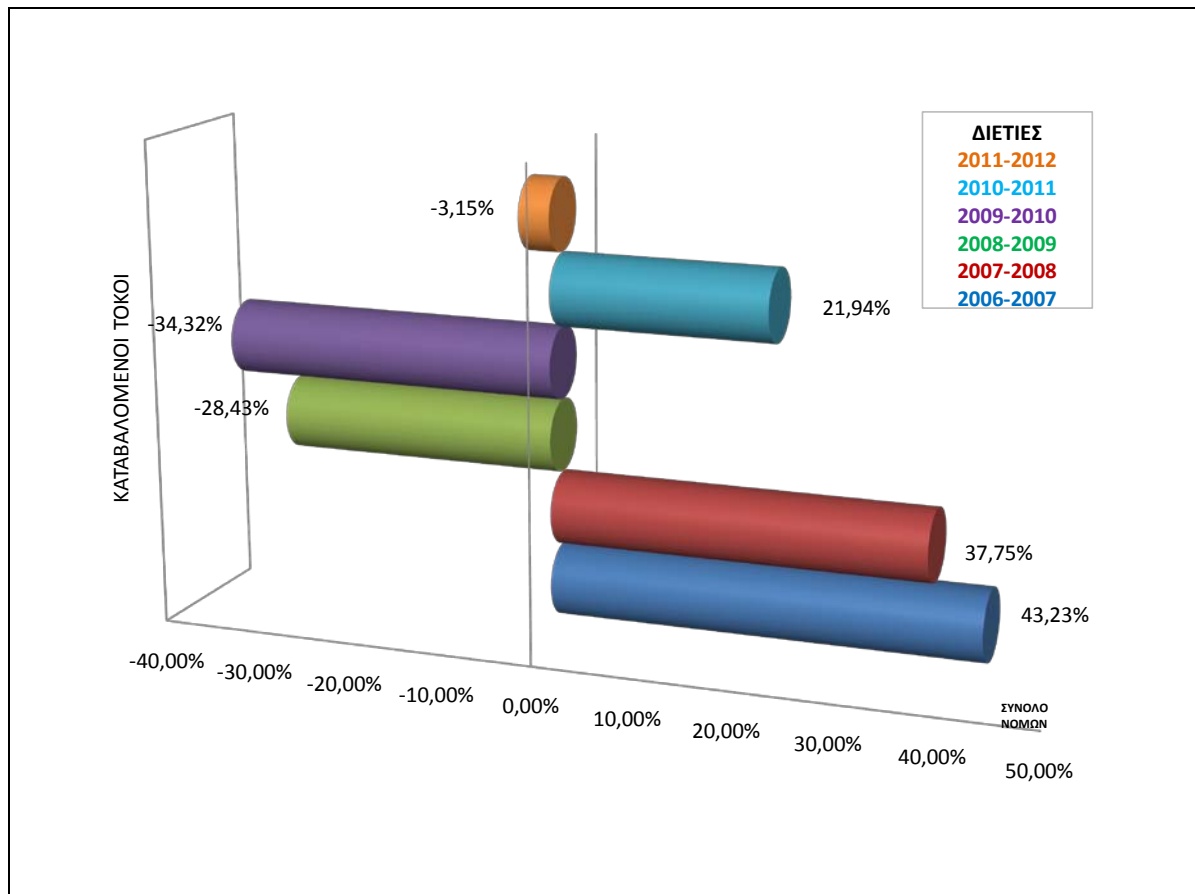
Διάγραμμα 13



Πηγή: Επεξεργασία Ισολογισμών 2012, ΣΒΘ&ΚΕ

2.11. Καταβαλλόμενοι τόκοι: Το μέγεθος αυτός δίνει εξαιρετικά κρίσιμες πληροφορίες για την αύξηση του κόστους του χρήματος και του βάρους που επωμίζονται οι δανειοδοτούμενες επιχειρήσεις για την εξυπηρέτησή τους. Κατά το 2012 παρατηρείται μείωση των καταβαλλόμενων τόκων κατά 3,15%.

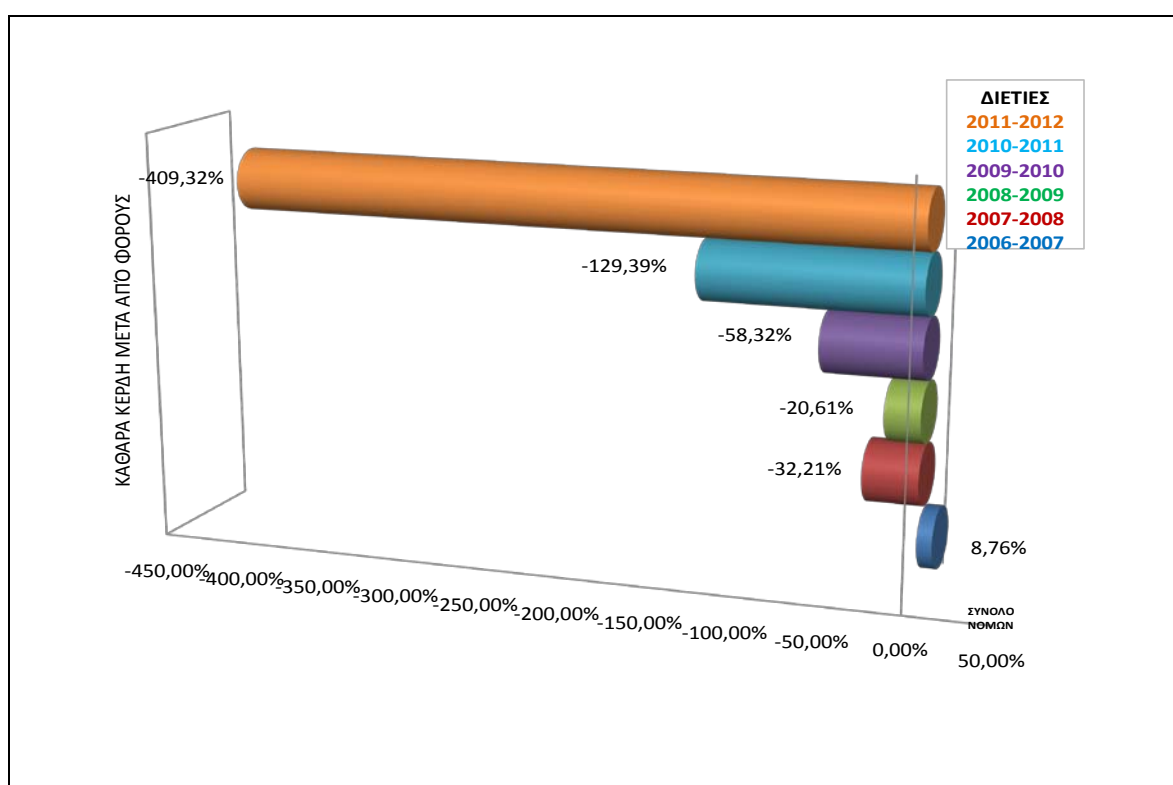
Διάγραμμα 14



Πηγή: Επεξεργασία Ισολογισμών 2012, ΣΒΘ&ΚΕ

2.12. Καθαρά κέρδη μετά από τόκους και φόρους: Οι πίεςεις από τον ανταγωνισμό που οδηγούν τα μικτά κέρδη σε αρνητικό επίπεδο καθώς και το μεγάλο χρηματοοικονομικό βάρος σπρώχνουν και τα Αποτελέσματα μετά από Τόκους και Φόρους σε ζημιογόνο πεδίο, και μάλιστα σε πολύ υψηλό ποσοστό. Στον δείκτη αυτόν, αποτυπώνεται με τον πλέον σαφή τρόπο η δυσμενής πορεία του βιομηχανικού κεφαλαίου, δεδομένου ότι η απόδοσή του βαίνει συνεχώς φθίνουσα.

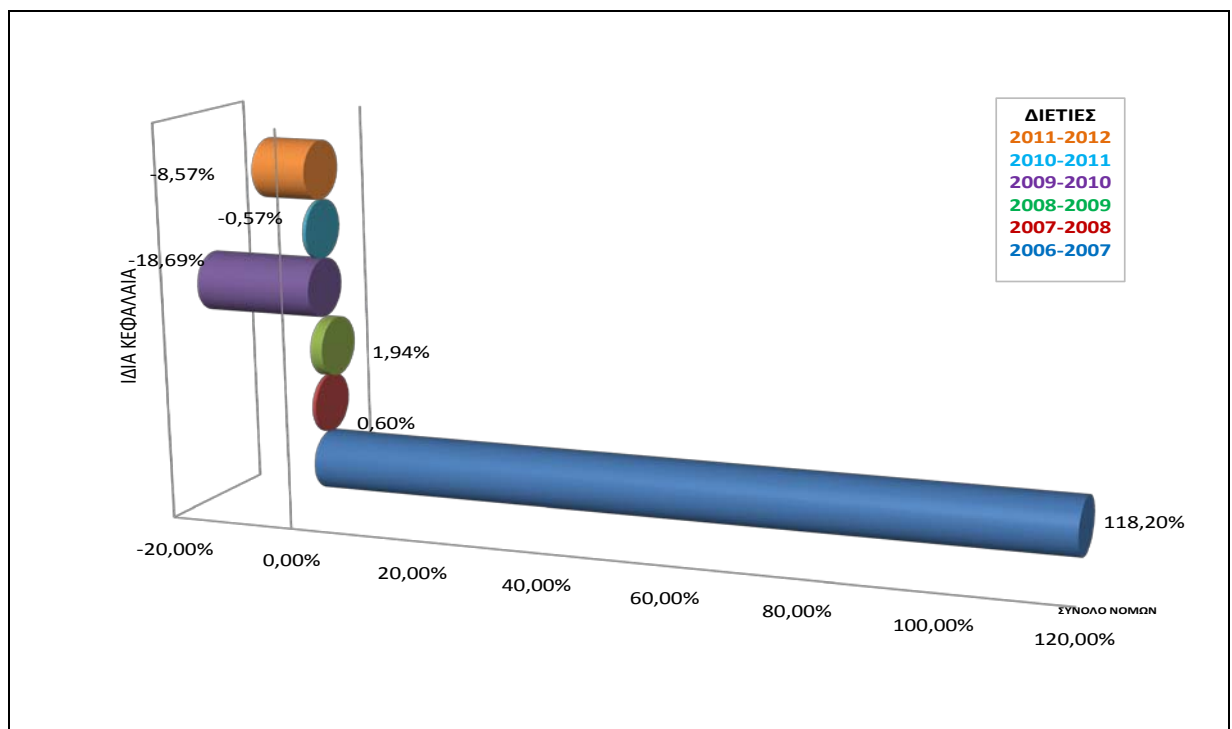
Διάγραμμα 14



Πηγή: Επεξεργασία Ισολογισμών 2012, ΣΒΘ&ΚΕ

2.12. Ίδια κεφάλαια: Η σώρευση των ζημιολογών αποτελεσμάτων κατά τα προηγούμενα έτη, έχουν ως αποτέλεσμα την μείωση των ιδίων κεφαλαίων των επιχειρήσεων κατά 8,57%.

Διάγραμμα 15



Πηγή: Επεξεργασία Ισολογισμών 2012, ΣΒΘ&ΚΕ

3. Μεταβολές δεικτών

Παρακάτω αναλύονται οι δείκτες ρευστότητας, δραστηριότητας και αποδοτικότητας των επιχειρήσεων του δείγματος.

3.1. Δείκτης καθαρού περιθωρίου κέρδους

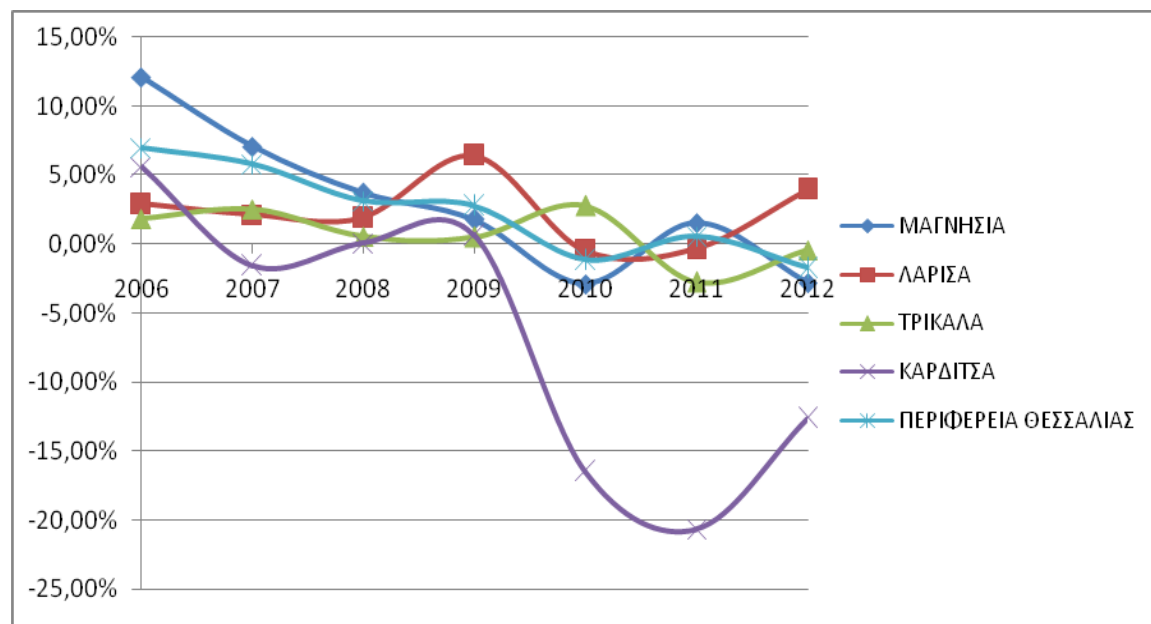
Προηγουμένως, ωστόσο, κρίνεται σκόπιμο να αποτυπωθεί ξεχωριστά ο δείκτης καθαρού περιθωρίου κέρδους για να γίνει απολύτως σαφής η κατάσταση που αντιμετωπίζουν οι επιχειρήσεις.

Πίνακας 1: Καθαρό περιθώριο κέρδους επιχειρήσεων Θεσσαλίας

	2006	2007	2008	2009	2010	2011	2012
ΘΕΣΣΑΛΙΑ							
ΜΑΓΝΗΣΙΑ	12,10%	7,10%	3,70%	1,80%	-2,87%	1,54%	-2,80%
ΛΑΡΙΣΑ	2,91%	2,15%	1,92%	6,43%	-0,47%	-0,32%	3,98%
ΤΡΙΚΑΛΑ	1,86%	2,53%	0,55%	0,51%	2,77%	-2,72%	-0,43%
ΤΡΙΚΑΛΑ	1,86%	2,53%	0,55%	0,51%	2,77%	-2,72%	-0,43%
ΚΑΡΔΙΤΣΑ	5,60%	-1,56%	0,08%	0,64%	-16,48%	-20,67%	-12,59%
ΠΕΡΙΦΕΡΕΙΑ ΘΕΣΣΑΛΙΑΣ	6,97%	5,79%	3,15%	2,80%	-1,14%	0,55%	-1,73%

Πηγή: Επεξεργασία Ισολογισμών 2012, ΣΒΘ&ΚΕ

Διάγραμμα 17



Πηγή: Επεξεργασία Ισολογισμών 2012, ΣΒΘ&ΚΕ

Όπως προκύπτει από τα στοιχεία, από το 2010 και μετά οι επιχειρήσεις των περισσότερων Νομών της Θεσσαλίας έχουν αρνητικό δείκτη καθαρού περιθωρίου

κέρδους. Το 2012, οι επιχειρήσεις του Νομού Λαρίσης παρουσιάζουν θετικό δείκτη, ενώ οι υπόλοιπες έχουν αρνητική επίδοση. Το ιδιαίτερα προβληματικό στοιχείο αναφέρεται στις επιχειρήσεις της Καρδίτσας, στις οποίες, από το 2010 και μετά, ο δείκτης καθαρού περιθωρίου κέρδους βρίσκεται σε ελεύθερη πτώση.

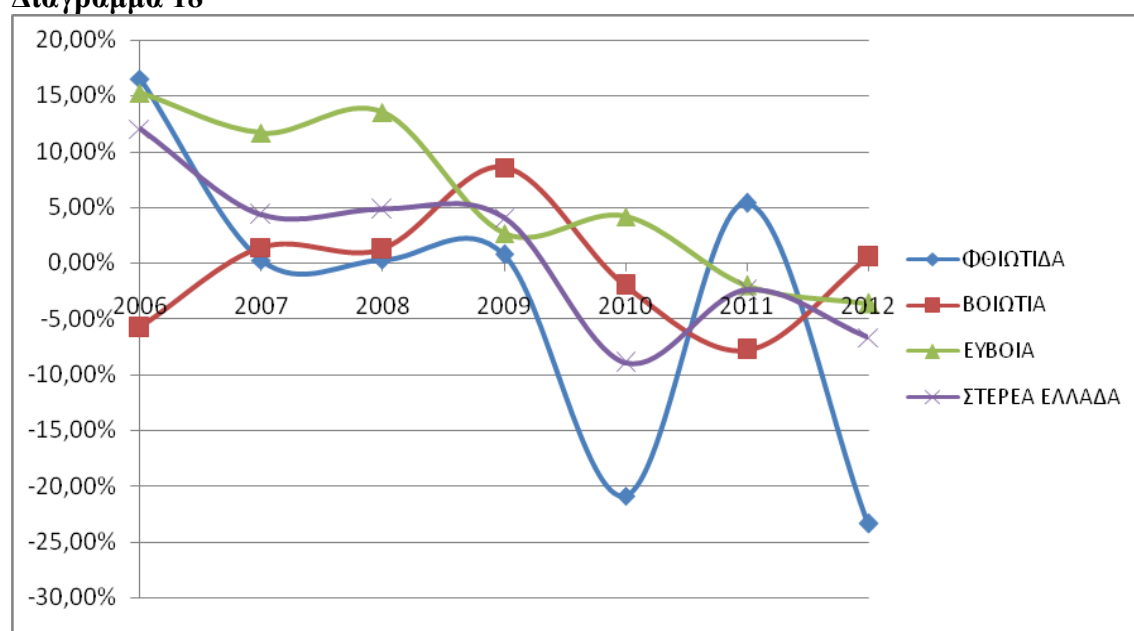
Σε ό,τι αφορά στις επιχειρήσεις της Στερεάς Ελλάδος η εικόνα δεν είναι καθόλου διαφορετική.

Πίνακας 2: Καθαρό περιθώριο κέρδους επιχειρήσεων Στερεάς Ελλάδος

	2006	2007	2008	2009	2010	2011	2012
ΣΤΕΡΕΑ ΕΛΛΑΔΑ	16,50%	0,24%	0,29%	0,73%	-20,92%	5,36%	-23,37%
ΦΘΙΩΤΙΔΑ	-5,80%	1,39%	1,24%	8,56%	-2,03%	-7,81%	0,53%
ΒΟΙΩΤΙΑ	15,25%	11,65%	13,52%	2,65%	4,16%	-2,00%	-3,67%
ΕΥΒΟΙΑ	12,00%	4,35%	4,82%	4,04%	-8,98%	-2,45%	-6,69%
ΠΕΡΙΦΕΡΕΙΑ ΣΤΕΡΕΑΣ ΕΛΛΑΔΑΣ							

Πηγή: Επεξεργασία Ισολογισμών 2012, ΣΒΘ&ΚΕ

Διάγραμμα 18



Πηγή: Επεξεργασία Ισολογισμών 2012, ΣΒΘ&ΚΕ

Για δύο συναπτές χρονιές, οι επιχειρήσεις, διαμορφώνουν το δείκτη του καθαρού περιθωρίου κέρδους σε αρνητικό επίπεδο. Το 2012, μόνον οι επιχειρήσεις του νομού Βοιωτίας έχοντας ανατρέψει τον δυσμενή δείκτη του 2010 και του 2011, διαθέτουν οριακά θετικό δείκτη καθαρού περιθωρίου κέρδους. Για τις επιχειρήσεις του Νομού Φθιώτιδας ο δείκτης βρίσκεται για το έτος 2012 σε ελεύθερη πτώση.

3.2. Δείκτης Κυκλοφοριακής ρευστότητας: Όσο υψηλότερα διαμορφώνεται ο δείκτης τόσο περισσότερο διασφαλίζεται η πλευρά των πιστωτών. Η μείωση το 2012, του ήδη μειωμένου δείκτη από το 2010 υποδηλώνει τις δυσκολίες των επιχειρήσεων να ανταποκριθούν με επάρκεια στις δανειακές τους υποχρεώσεις.

3.3. Δείκτης άμεσης ρευστότητας: Έχοντας αφαιρέσει το δυσκολότερα ρευστοποιήσιμο τμήμα του κυκλοφορούντος ενεργητικού, το οποίο παρουσιάζει σχετική σταθερότητα και διατηρώντας τις βραχυπρόθεσμες υποχρεώσεις περιορισμένες ο δείκτης διαμορφώνεται σε αποδεκτά επίπεδα, υποδηλώνοντας ότι υφίσταται ικανοποιητική ρευστότητα.

3.4. Δείκτης Βραχυπρόθεσμων υποχρεώσεων προς την καθαρή θέση: Ο δείκτης αυτός ήδη είχε αρχίσει να διαμορφώνεται σε πολύ υψηλότερα επίπεδα από το συνήθως αποδεκτό, γεγονός που υποδήλωνε ότι η καθαρή θέση, έχοντας υποστεί της μειώσεις των ζημιών δημιουργούσε ανασφάλεια στους πιστωτές. **Κατά το 2012 η τιμή του υποχώρησε αρκετά λόγω της μείωσης των βραχυπρόθεσμων υποχρεώσεων.**

3.5. Δείκτης συνολικών υποχρεώσεων προς την καθαρή θέση: Και ο δείκτης αυτός έχει σοβαρή απόσταση από την αποδεκτή τιμή, εξέλιξη που παραπέμπει μεγαλύτερη εμπλοκή του ξένου κεφαλαίου στην χρηματοδότηση των λειτουργιών της επένδυσης. **Και ο δείκτης αυτός κατά το 2012 παρουσίασε βελτίωση.**

3.6. Δείκτης ανακύκλησης αποθεμάτων: Ο δείκτης αυτός αντιπροσωπεύει την ταχύτητα με την οποία τα εμπορεύματα κινούνται προς την αγορά. Το κόστος της αποθεματοποίησης και η αναγκαιότητα άμεσης ανταπόκρισης στην έστω μικρή ζήτηση των πελατών τους, ωθεί τις επιχειρήσεις σε έναν υψηλό δείκτη.

3.7. Δείκτης Πωλήσεις προς σύνολο Ενεργητικού: **Κατά το έτος 2012 ο δείκτης παρουσιάζει υποχώρηση καθότι και αν και οι δυο παράμετροι υποχωρούν η μείωση των πωλήσεων είναι σημαντικά υψηλότερη από την μείωση του ενεργητικού.**

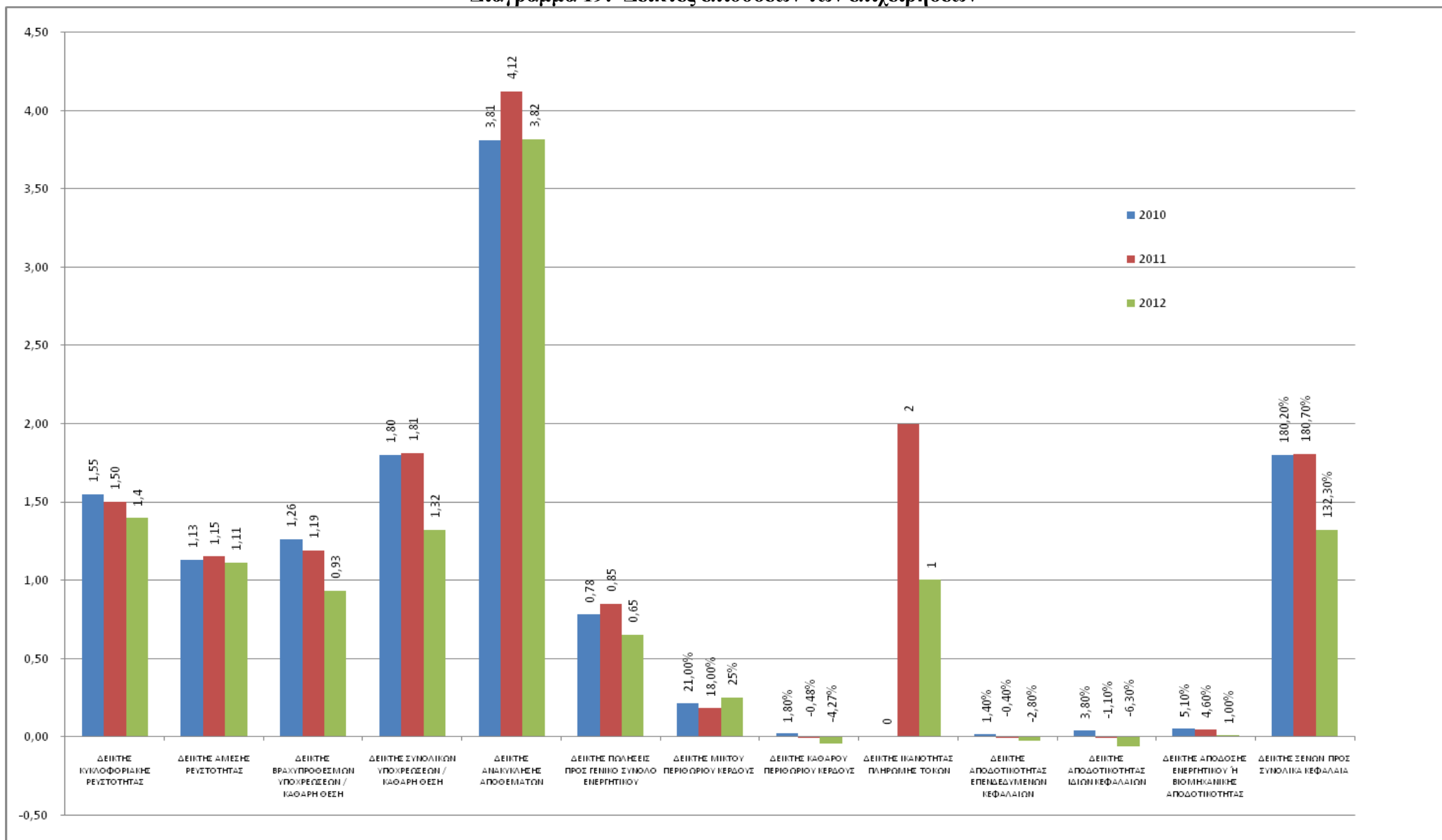
3.8. Δείκτης μικτού περιθωρίου κέρδους: **Η μείωση των πωλήσεων σε συνδυασμό με τη μείωση του κόστους πωληθέντων διατηρεί το δείκτη σε ικανοποιητικά επίπεδα.**

3.9. Δείκτης ικανότητας καταβολής χρεωστικών τόκων: Η χαμηλή τιμή το υ δείκτη, σε σχέση με την αποδεκτή (5) παραπέμπει στις δυσκολίες των επιχειρήσεων να καλύψουν τους οφειλόμενους τόκους. **Η επιδείνωση του δείκτη σε σχέση με τον αντίστοιχο του 2011 οφείλεται στην υψηλή αρνητική μεταβολή του μεγέθους κέρδη προ τόκων και φόρων.**

3.10. Δείκτης αποδοτικότητας επενδεδυμένων κεφαλαίων: Ο δείκτης αυτός διαμορφώνεται με αρνητικό πρόσημο και είναι λογικό, με δεδομένες τις σωρευμένες ζημιές που παρουσιάζουν οι επιχειρήσεις κατά την χρήση του 2012, **και μάλιστα μειώνεται πάνω από δυο ποσοστιαίες μονάδες σε σχέση με το 2011.**

3.11. Δείκτης αποδοτικότητας ιδίων κεφαλαίων: Ανάλογα είναι τα σχόλια και για τον συγκεκριμένο δείκτη, δεδομένου ότι εξαρτά την τιμή του από ζημιογόνα αποτελέσματα και μάλιστα **η υποχώρηση στο συγκεκριμένο δείκτη είναι κατά 5 ποσοστιαίες μονάδες σε σχέση με το 2011.**

Διάγραμμα 19: Δείκτες επιδόσεων των επιχειρήσεων



Πηγή: Επεξεργασία Ισολογισμών 2012, ΣΒΘ&ΚΕ

3.12. Δείκτης απόδοσης ενεργητικού: Ο δείκτης αυτός μετράει την ικανότητα της κάθε επιχείρησης να «μετατρέπει» το ενεργητικό της σε κέρδη εκμετάλλευσης. Και στην περίπτωση του δείκτη αυτού τα αποτελέσματα είναι ισχνά.

3.13. Δείκτης ξένων προς ίδια κεφάλαια: Ο δείκτης αυτός όσο πλησιάζει προς το 100 άλλο τόσο ορίζει την εξάρτηση της επιχείρησης από τους δανειστές της. Στην περίπτωση του δείγματος, ο δείκτης έχει ξεπεράσει κατά πολύ το 100% και διαμορφώνεται στο 132%, παρουσιάζοντας όμως σημαντική βελτίωση σε σχέση με το 2011 όταν το ποσοστό άγγιζε το 180%, γεγονός που οφείλεται στην αδυναμία εύρεσης ξένων κεφαλαίων λόγω της χρηματοπιστωτικής στενότητας.

ΠΑΡΑΡΤΗΜΑΤΑ

Παράρτημα 1.

Σταθμισμένοι Δείκτες Μεταποίησης

ΔΕΙΚΤΗΣ ΚΥΚΛΟΦΟΡΙΑΚΗΣ ΡΕΥΣΤΟΤΗΤΑΣ	ΜΕΣΟΣ ΔΕΙΚΤΗΣ ΚΛΑΔΟΥ 2,1
ΔΕΙΚΤΗΣ ΑΜΕΣΗΣ ΡΕΥΣΤΟΤΗΤΑΣ	ΜΕΣΟΣ ΔΕΙΚΤΗΣ ΚΛΑΔΟΥ 1,0
ΔΕΙΚΤΗΣ ΒΡΑΧΥΠΡΟΘΕΣΜΩΝ ΥΠΟΧΡΕΩΣΕΩΝ / ΚΑΘΑΡΗ ΘΕΣΗ	ΜΕΣΟΣ ΔΕΙΚΤΗΣ ΚΛΑΔΟΥ 0,79
ΔΕΙΚΤΗΣ ΣΥΝΟΛΙΚΩΝ ΥΠΟΧΡΕΩΣΕΩΝ / ΚΑΘΑΡΗ ΘΕΣΗ	ΜΕΣΟΣ ΔΕΙΚΤΗΣ ΚΛΑΔΟΥ 1,1
ΜΕΣΗ ΠΕΡΙΟΔΟΣ ΕΙΣΠΡΑΞΗΣ ΓΙΑ ΕΙΣΠΡΑΚΤΕΟΥΣ ΛΟΓΑΡΙΑΣΜΟΥΣ	ΜΕΣΟΣ ΔΕΙΚΤΗΣ ΚΛΑΔΟΥ 64 ΗΜΕΡΕΣ
ΔΕΙΚΤΗΣ ΑΝΑΚΥΚΛΗΣΗΣ ΑΠΟΘΕΜΑΤΩΝ	ΜΕΣΟΣ ΔΕΙΚΤΗΣ ΚΛΑΔΟΥ 3,0
ΔΕΙΚΤΗΣ ΠΩΛΗΣΕΙΣ ΠΡΟΣ ΓΕΝΙΚΟ ΣΥΝΟΛΟ ΕΝΕΡΓΗΤΙΚΟΥ	ΜΕΣΟΣ ΔΕΙΚΤΗΣ ΚΛΑΔΟΥ 1,5
ΔΕΙΚΤΗΣ ΜΙΚΤΟΥ ΠΕΡΙΘΩΡΙΟΥ ΚΕΡΔΟΥΣ	(-)
ΔΕΙΚΤΗΣ ΚΑΘΑΡΟΥ ΠΕΡΙΘΩΡΙΟΥ ΚΕΡΔΟΥΣ	(-)
ΔΕΙΚΤΗΣ ΙΚΑΝΟΤΗΤΑΣ ΠΛΗΡΩΜΗΣ ΤΟΚΩΝ	ΜΕΣΟΣ ΔΕΙΚΤΗΣ ΚΛΑΔΟΥ 5,0 ΦΟΡΕΣ
ΔΕΙΚΤΗΣ ΑΠΟΔΟΤΙΚΟΤΗΤΑΣ ΕΠΕΝΔΕΔΥΜΕΝΩΝ ΚΕΦΑΛΑΙΩΝ	ΜΕΣΟΣ ΔΕΙΚΤΗΣ ΚΛΑΔΟΥ 5,0%
ΔΕΙΚΤΗΣ ΑΠΟΔΟΤΙΚΟΤΗΤΑΣ ΙΔΙΩΝ ΚΕΦΑΛΑΙΩΝ	ΜΕΣΟΣ ΔΕΙΚΤΗΣ ΚΛΑΔΟΥ 13,1%

*ΣΗΜΕΙΩΣΗ

Με κίτρινο χρώμα παρουσιάζονται οι δείκτες κάτω του μέσου όρου και οι αρνητικοί.

Θεσσαλία	Νομός Μαγνησίας							Νομός Λάρισας						
	2006	2007	2008	2009	2010	2011	2012	2006	2007	2008	2009	2010	2011	2012
ΔΕΙΚΤΗΣ ΚΥΚΛΟΦΟΡΙΑΚΗΣ ΡΕΥΣΤΟΤΗΤΑΣ	2,04	2	2,1	2,4	2,2	1,8	2,2	1,2	0,9	1,5	2	1,1	2,1	1,6
ΔΕΙΚΤΗΣ ΑΜΕΣΗΣ ΡΕΥΣΤΟΤΗΤΑΣ	1,63	1,26	1,43	1,94	1,84	1,48	1,85	0,78	0,35	1,03	1,52	0,74	0,73	1,08
ΔΕΙΚΤΗΣ ΒΡΑΧΥΠΡΟΘΕΣΜΩΝ ΥΠΟΧΡΕΩΣΕΩΝ / ΚΑΘΑΡΗ ΘΕΣΗ	1,38	0,41	0,47	0,36	0,81	0,93	0,47	1,54	0,94	1	0,94	1,44	1,54	0,92
ΔΕΙΚΤΗΣ ΣΥΝΟΛΙΚΩΝ ΥΠΟΧΡΕΩΣΕΩΝ / ΚΑΘΑΡΗ ΘΕΣΗ	2,14	0,9	1,04	0,73	1,07	1,62	0,94	2,14	1,48	1,5	1,43	2,1	1,75	1,08
ΔΕΙΚΤΗΣ ΑΝΑΚΥΚΛΗΣΗΣ ΑΠΟΘΕΜΑΤΩΝ	3,27	3,69	4,56	3,89	3,48	7,49	4,66	2,79	2,89	3,01	2,74	3,21	2,36	3,22
ΔΕΙΚΤΗΣ ΠΩΛΗΣΕΙΣ ΠΡΟΣ ΓΕΝΙΚΟ ΣΥΝΟΛΟ ΕΝΕΡΓΗΤΙΚΟΥ	1,07	0,75	0,85	0,45	0,69	0,84	0,5	0,77	0,77	0,42	0,78	0,83	0,97	0,91
ΔΕΙΚΤΗΣ ΜΙΚΤΟΥ ΠΕΡΙΘΩΡΙΟΥ ΚΕΡΔΟΥΣ	23%	22%	17%	22%	24%	17%	15%	18%	20%	22%	29%	23%	17%	16%
ΔΕΙΚΤΗΣ ΚΑΘΑΡΟΥ ΠΕΡΙΘΩΡΙΟΥ ΚΕΡΔΟΥΣ	12,10%	7,10%	3,70%	1,80%	-2,87%	1,54%	-2,80%	2,91%	2,15%	1,92%	6,43%	-0,47%	-0,32%	3,98%
ΔΕΙΚΤΗΣ ΙΚΑΝΟΤΗΤΑΣ ΠΛΗΡΩΜΗΣ ΤΟΚΩΝ	8	7	3	3	2	4	-4	8	2	2	4	2	1	1
ΔΕΙΚΤΗΣ ΑΠΟΔΟΤΙΚΟΤΗΤΑΣ ΕΠΕΝΔΕΥΜΕΝΩΝ ΚΕΦΑΛΑΙΩΝ	13,10%	0,30%	3,20%	0,80%	-2,00%	1,30%	-1,40%	2,20%	1,60%	0,80%	5,00%	-0,40%	-0,30%	3,60%
ΔΕΙΚΤΗΣ ΑΠΟΔΟΤΙΚΟΤΗΤΑΣ ΙΔΙΩΝ ΚΕΦΑΛΑΙΩΝ	28,70%	10,10%	6,50%	1,60%	-4,10%	3,50%	-2,60%	7,10%	4,00%	3,70%	11,60%	-1,20%	-0,80%	6,90%
ΔΕΙΚΤΗΣ ΑΠΟΛΟΣΗΣ ΕΝΕΡΓΗΤΙΚΟΥ Η ΒΙΟΜΗΧΑΝΙΚΗΣ ΑΠΟΔΟΤΙΚΟΤΗΤΑΣ	16,20%	9,40%	5,00%	3,00%	3,30%	6,40%	-1,70%	13,20%	5,10%	2,80%	8,00%	4,80%	3,80%	2,40%
ΔΕΙΚΤΗΣ ΞΕΝΩΝ ΠΡΟΣ ΣΥΝΟΛΙΚΑ ΚΕΦΑΛΑΙΑ	314%	90,40%	103,80%	73,40%	107,00%	162,40%	94,30%	313,70%	148,10%	149,70%	142,70%	209,60%	174,90%	107,80%
ΜΕΣΗ ΠΕΡΙΟΔΟΣ ΕΙΣΠΡΑΞΗΣ ΓΙΑ ΕΙΣΠΡΑΚΤΕΟΥΣ ΛΟΓΑΡΙΑΣΜΟΥΣ	195	92	87	273	167,7	158,3	222,8	175	167	163	177	157,2	145,1	172,2

Θεσσαλία	Νομός Τρικάλων							Νομός Καρδίτσας							Περιφέρεια Θεσσαλίας						
	2006	2007	2008	2009	2010	2011	2012	2006	2007	2008	2009	2010	2011	2012	2006	2007	2008	2009	2010	2011	2012
ΔΕΙΚΤΗΣ ΚΥΚΛΟΦΟΡΙΑΚΗΣ ΡΕΥΣΤΟΤΗΤΑΣ	1,1	1,1	2,4	1,4	1,6	1,5	1,4	0,9	1,2	0,3	1,4	1,5	2,1	1,7	1,6	1,6	1,9	2,1	1,6	1,6	2
ΔΕΙΚΤΗΣ ΑΜΕΣΗΣ ΡΕΥΣΤΟΤΗΤΑΣ	0,69	0,83	2,07	1,05	1,27	1,19	-5,61	0,69	0,94	0,25	1,05	1,1	1,48	1,13	1,13	0,98	1,32	1,67	1,22	1,26	1,6
ΔΕΙΚΤΗΣ ΒΡΑΧΥΠΡΟΘΕΣΜΩΝ ΥΠΟΧΡΕΩΣΕΩΝ / ΚΑΘΑΡΗ ΘΕΣΗ	1,42	1,57	1,45	1,89	1,19	1,61	1,48	1,67	1,21	4,18	1,22	1,01	0,66	0,74	1,45	0,56	0,67	0,51	1,1	1,08	0,57
ΔΕΙΚΤΗΣ ΣΥΝΟΛΙΚΩΝ ΥΠΟΧΡΕΩΣΕΩΝ / ΚΑΘΑΡΗ ΘΕΣΗ	1,83	2,14	2,4	2,49	1,81	2,38	1,27	1,66	1,95	1,76	1,78	1,66	1,33	1,3	2,08	1,07	1,2	0,91	1,57	1,7	1,01
ΔΕΙΚΤΗΣ ΑΝΑΚΥΚΛΗΣΗΣ ΑΠΟΘΕΜΑΤΩΝ	3,57	3,75	3,78	2,66	3,95	3,16	0,14	4,31	4,45	4,48	4,2	2,92	2,34	2,91	3,03	3,55	4,2	3,44	3,42	4,82	4,08
ΔΕΙΚΤΗΣ ΠΩΛΗΣΕΙΣ ΠΡΟΣ ΓΕΝΙΚΟ ΣΥΝΟΛΟ ΕΝΕΡΓΗΤΙΚΟΥ	0,78	0,69	0,68	0,61	0,7	0,92	0,62	0,71	0,64	0,69	0,76	0,58	0,57	0,61	0,88	0,74	0,72	0,52	0,74	0,86	0,56
ΔΕΙΚΤΗΣ ΜΙΚΤΟΥ ΠΕΡΙΘΩΡΙΟΥ ΚΕΡΑΥΣ	16%	15%	17%	20%	17%	17%	20%	16%	22%	22%	20%	20%	20%	12%	20%	21%	18%	23%	22%	17%	15%
ΔΕΙΚΤΗΣ ΚΑΘΑΡΟΥ ΠΕΡΙΘΩΡΙΟΥ ΚΕΡΑΥΣ	1,86%	2,53%	0,55%	0,51%	2,77%	-2,72%	-0,43%	5,60%	-1,56%	0,08%	0,64%	-16,48%	-20,67%	-12,59%	6,97%	5,79%	3,15%	2,80%	-1,14%	0,55%	-1,73
ΔΕΙΚΤΗΣ ΙΚΑΝΟΤΗΤΑΣ ΠΛΗΡΩΜΗΣ ΤΟΚΩΝ	5	1	1	1	2	1	1	2	1	2	3	0	0	0	7	5	2	3	2	3	-1
ΔΕΙΚΤΗΣ ΑΠΟΔΟΤΙΚΟΤΗΤΑΣ ΕΠΕΝΔΕΛΥΜΕΝΩΝ ΚΕΦΑΛΑΙΩΝ	1,50%	4,10%	0,40%	0,30%	1,90%	-2,50%	-0,30%	4,00%	-1,00%	0,10%	0,50%	-9,50%	-11,70%	-7,70%	6,20%	4,30%	2,30%	1,50%	-0,80%	0,50%	-1,00%
ΔΕΙΚΤΗΣ ΑΠΟΔΟΤΙΚΟΤΗΤΑΣ ΙΔΙΩΝ ΚΕΦΑΛΑΙΩΝ	4,10%	5,40%	1,20%	1,10%	5,50%	-5,90%	-0,80%	11%	-2,90%	0,20%	1,30%	-25,20%	-23,90%	-17,60%	16,50%	8,90%	5,70%	3,00%	-2,10%	1,20%	-1,8
ΔΕΙΚΤΗΣ ΑΠΟΔΟΣΗΣ ΕΝΕΡΓΗΤΙΚΟΥ Ή ΒΙΟΜΗΧΑΝΙΚΗΣ ΑΠΟΔΟΤΙΚΟΤΗΤΑΣ	12,10%	4,20%	3,50%	3,60%	5,10%	4,50%	3,60%	5,10%	4,00%	4,90%	9,00%	-0,70%	0,70%	0,60%	14%	8,20%	4,30%	4%	4,10%	5,70%	-0,80%
ΔΕΙΚΤΗΣ ΞΕΝΩΝ ΠΡΟΣ ΣΥΝΟΛΙΚΑ ΚΕΦΑΛΑΙΑ	282,60%	214,20%	239,50%	248,90%	181,10%	238,30%	127,20%	266,20%	195%	175,80%	177,80%	166,00%	133,10%	129,80%	308,40%	106,80%	120%	91,40%	157,10%	169,50%	100,60%
ΜΕΣΗ ΠΕΡΙΟΔΟΣ ΕΙΣΠΡΑΞΗΣ ΓΙΑ ΕΙΣΠΡΑΚΤΕΟΥΣ ΛΟΓΑΡΙΑΣΜΟΥΣ	152	202	202	304	262,4	229,7	257,6	156	195	176	182,3	230,5	261,1	195,1	180	115	109	250	184,8	162,4	215

Στερεά Ελλάδα	Νομός Φθιώτιδας							Νομός Βοιωτίας						
	2006	2007	2008	2009	2010	2011	2012	2006	2007	2008	2009	2010	2011	2012
ΔΕΙΚΤΗΣ ΚΥΚΛΟΦΟΡΙΑΚΗΣ ΡΕΥΣΤΟΤΗΤΑΣ	1,2	1,3	1,2	1,4	1,2	1,3	0,6	1	1,3	1,4	1,8	1,6	1,6	1,3
ΔΕΙΚΤΗΣ ΑΜΕΣΗΣ ΡΕΥΣΤΟΤΗΤΑΣ	0,78	1,07	0,91	0,95	0,74	0,9	0,41	0,8	0,91	0,9	1,28	1,11	1,06	1,04
ΔΕΙΚΤΗΣ ΒΡΑΧΥΠΡΟΘΕΣΜΩΝ ΥΠΟΧΡΕΩΣΕΩΝ / ΚΑΘΑΡΗ ΘΕΣΗ	1,36	0,78	0,79	1,36	1,23	1,06	1,75	1,25	1,47	1,41	0,88	1,08	1,75	1,61
ΔΕΙΚΤΗΣ ΣΥΝΟΛΙΚΩΝ ΥΠΟΧΡΕΩΣΕΩΝ / ΚΑΘΑΡΗ ΘΕΣΗ	1,84	2,3	2,25	1,94	1,83	1,26	2,08	1,46	1,84	1,84	1,24	1,68	2,87	1,85
ΔΕΙΚΤΗΣ ΑΝΑΚΥΚΛΗΣΗΣ ΑΠΟΘΕΜΑΤΩΝ	3,32	1,88	1,94	3,51	2,7	3,31	3,36	6,7	3	2,72	2,62	2,68	2,62	3,95
ΔΕΙΚΤΗΣ ΠΩΛΗΣΕΙΣ ΠΡΟΣ ΓΕΝΙΚΟ ΣΥΝΟΛΟ ΕΝΕΡΓΗΤΙΚΟΥ	0,72	0,16	0,18	0,76	0,57	0,76	0,52	0,7	0,85	0,82	0,77	0,73	0,81	0,99
ΔΕΙΚΤΗΣ ΜΙΚΤΟΥ ΠΕΡΙΘΩΡΙΟΥ ΚΕΡΔΟΥΣ	1%	31%	34%	16%	15%	15%	36%	2%	24%	23%	28%	21%	18%	35%
ΔΕΙΚΤΗΣ ΚΑΘΑΡΟΥ ΠΕΡΙΘΩΡΙΟΥ ΚΕΡΔΟΥΣ	16,50%	0,24%	0,29%	0,73%	-20,92%	5,36%	-23,37%	-5,80%	1,39%	1,24%	8,56%	-2,03%	-7,81%	0,53%
ΔΕΙΚΤΗΣ ΙΚΑΝΟΤΗΤΑΣ ΠΛΗΡΩΜΗΣ ΤΟΚΩΝ	3	1	1	2	2	1	0	12	3	3	3	2	1	2
ΔΕΙΚΤΗΣ ΑΠΟΔΟΤΙΚΟΤΗΤΑΣ ΕΠΕΝΔΕΥΜΕΝΩΝ ΚΕΦΑΛΑΙΩΝ	11,90%	0,03%	0,10%	0,60%	-12,00%	4,10%	-12,00%	-4,10%	1,20%	1,00%	6,60%	-1,50%	-6,30%	0,50%
ΔΕΙΚΤΗΣ ΑΠΟΔΟΤΙΚΟΤΗΤΑΣ ΙΔΙΩΝ ΚΕΦΑΛΑΙΩΝ	0,17%	0,12%	0,17%	-39,90%	-37,29%	9,40%	-37,10%	4,50%	3,42%	2,92%	0,51%	-3,91%	-25,10%	1,50%
ΔΕΙΚΤΗΣ ΑΠΟΔΟΣΗΣ ΕΝΕΡΓΗΤΙΚΟΥ Ή ΒΙΟΜΗΧΑΝΙΚΗΣ ΑΠΟΔΟΤΙΚΟΤΗΤΑΣ	1,40%	0,60%	0,50%	3,60%	3,10%	3,00%	0,90%	13,60%	7,30%	6,60%	6%	3,90%	2,90%	5,60%
ΔΕΙΚΤΗΣ ΞΕΝΩΝ ΠΡΟΣ ΣΥΝΟΛΙΚΑ ΚΕΦΑΛΑΙΑ	283,90%	230%	225%	193,50%	183,40%	126,40%	207,70%	246%	184,10%	183,80%	124,10%	168,00%	287,10%	185,40%
ΜΕΣΗ ΠΕΡΙΟΔΟΣ ΕΙΣΠΡΑΞΗΣ ΓΙΑ ΕΙΣΠΡΑΚΤΕΟΥΣ ΛΟΓΑΡΙΑΣΜΟΥΣ	179	228	257	167	149,8	176,4	143,3	192	175	180	194	167,4	183,5	121

Στερεά Ελλάδα	Νομός Εύβοιας							Στερεά Ελλάδα						
	2006	2007	2008	2009	2010	2011	2012	2006	2007	2008	2009	2010	2011	2012
ΔΕΙΚΤΗΣ ΚΥΚΛΟΦΟΡΙΑΚΗΣ ΡΕΥΣΤΟΤΗΤΑΣ	1,8	2,8	2,2	1,6	1,4	1,2	1,3	1,4	1,6	1,5	1,6	1,4	1,4	1
ΔΕΙΚΤΗΣ ΑΜΕΣΗΣ ΡΕΥΣΤΟΤΗΤΑΣ	1,42	2,5	1,96	1,37	1,22	0,94	0,87	1,02	1,31	1,16	1,23	0,98	0,98	0,75
ΔΕΙΚΤΗΣ ΒΡΑΧΥΠΡΟΘΕΣΜΩΝ ΥΠΟΧΡΕΩΣΕΩΝ / ΚΑΘΑΡΗ ΘΕΣΗ	0,5	0,41	0,51	0,79	1,03	1,65	1,78	0,82	0,73	0,77	0,77	1,12	1,44	1,67
ΔΕΙΚΤΗΣ ΣΥΝΟΛΙΚΩΝ ΥΠΟΧΡΕΩΣΕΩΝ / ΚΑΘΑΡΗ ΘΕΣΗ	1,43	0,69	0,79	1,35	1,57	2,25	2,41	1,54	1,68	1,66	1,25	1,71	2,06	1,99
ΔΕΙΚΤΗΣ ΑΝΑΚΥΚΛΗΣΗΣ ΑΠΟΘΕΜΑΤΩΝ	0,13	4,31	4,26	8,57	4,92	4,64	2,76	2,49	2,72	2,67	4,64	2,93	3,18	3,55
ΔΕΙΚΤΗΣ ΠΩΛΗΣΕΙΣ ΠΡΟΣ ΓΕΝΙΚΟ ΣΥΝΟΛΟ ΕΝΕΡΓΗΤΙΚΟΥ	0,6	0,45	0,44	0,84	0,36	0,95	0,9	0,6	0,31	0,34	0,69	0,54	0,84	0,78
ΔΕΙΚΤΗΣ ΜΙΚΤΟΥ ΠΕΡΙΘΩΡΙΟΥ ΚΕΡΔΟΥΣ	26%	34%	33%	15%	35%	30%	28%	55%	29%	30%	19%	21%	21%	34%
ΔΕΙΚΤΗΣ ΚΑΘΑΡΟΥ ΠΕΡΙΘΩΡΙΟΥ ΚΕΡΔΟΥΣ	15,25%	11,65%	13,52%	2,65%	4,16%	-2,00%	-3,67%	12,00%	4,35%	4,82%	4,04%	-8,98%	-2,45%	-6,69%
ΔΕΙΚΤΗΣ ΙΚΑΝΟΤΗΤΑΣ ΠΛΗΡΩΜΗΣ ΤΟΚΩΝ	4	6	5	5	5	1	1	5	4	2	3	2	1	1
ΔΕΙΚΤΗΣ ΑΠΟΔΟΤΙΚΟΤΗΤΑΣ ΕΠΕΝΔΕΥΜΕΝΩΝ ΚΕΦΑΛΑΙΩΝ	7,60%	5,20%	5,90%	2,20%	1,50%	-1,90%	-3,30%	7,20%	1,40%	1,60%	2,80%	-4,90%	-2,00%	-5,20%
ΔΕΙΚΤΗΣ ΑΠΟΔΟΤΙΚΟΤΗΤΑΣ ΙΔΙΩΝ ΚΕΦΑΛΑΙΩΝ	8,10%	7,00%	5,70%	4,83%	4,80%	-6,70%	-12,00%	4,50%	3,67%	3,00%	-8,64%	-14,60%	-6,50%	-15,70%
ΔΕΙΚΤΗΣ ΑΠΟΔΟΣΗΣ ΕΝΕΡΓΗΤΙΚΟΥ Ή ΒΙΟΜΗΧΑΝΙΚΗΣ ΑΠΟΔΟΤΙΚΟΤΗΤΑΣ	7,60%	6,50%	5,50%	4,90%	4,00%	1,40%	3,60%	6,60%	2,80%	2,60%	4,30%	3,60%	2,50%	3,40%
ΔΕΙΚΤΗΣ ΞΕΝΩΝ ΠΡΟΣ ΣΥΝΟΛΙΚΑ ΚΕΦΑΛΑΙΑ	243,40%	68,70%	79,30%	135,40%	157,40%	224,90%	241,00%	254,20%	167,70%	166,50%	124,80%	170,90%	206,00%	198,90%
ΜΕΣΗ ΠΕΡΙΟΔΟΣ ΕΙΣΠΡΑΞΗΣ ΓΙΑ ΕΙΣΠΡΑΚΤΕΟΥΣ ΛΟΓΑΡΙΑΣΜΟΥΣ	117	111	142	143,8	156,2	140	181,5	147	172	194	159	157,3	168,4	136,3

ΝΟΜΟΣ-ΠΕΡΙΦΕΡΕΙΑ	ΚΥΚΛΟΦΟΡΟΥΝ ΕΝΕΡΓΗΤΙΚΟ		ΜΕΤΑΒΟΛΗ	ΒΡΑΧΥΠΡΟΘΕΣΜΕΣ ΥΠΟΧΡΕΩΣΕΙΣ		ΜΕΤΑΒΟΛΗ	ΜΑΚΡΟΠΡΟΘΕΣΜΕΣ ΥΠΟΧΡΕΩΣΕΙΣ		ΜΕΤΑΒΟΛΗ
	2011	2012		2011	2012		2011	2012	
ΜΑΓΝΗΣΙΑ	1.261.593.184,00 €	1.257.930.771,00 €	-0,29%	631.548.689,00 €	569.648.524,00 €	-9,80%	566.441.953,00 €	568.290.285,00 €	0,33%
ΛΑΡΙΣΑ	259.075.512,00 €	239.368.726,00 €	-7,61%	180.458.864,00 €	152.234.107,00 €	-15,64%	30.132.842,00 €	26.729.915,00 €	-11,29%
ΤΡΙΚΑΛΑ	138.185.556,00 €	123.467.090,00 €	-10,65%	97.401.268,00 €	89.847.827,00 €	-7,75%	25.539.399,00 €	24.413.989,00 €	-4,41%
ΚΑΡΔΙΤΣΑ	50.197.560,00 €	48.603.806,00 €	-3,17%	34.629.925,00 €	28.545.150,00 €	-17,57%	19.842.383,00 €	21.586.257,00 €	8,79%
ΣΥΝΟΛΑ ΘΕΣΣΑΛΙΑΣ	1.709.051.812,00 €	1.669.370.393,00 €	-2,32%	944.038.746,00 €	840.275.608,00 €	-10,99%	641.956.577,00 €	641.020.446,00 €	-0,15%
ΦΘΙΩΤΙΔΑ	322.843.941,00 €	297.400.504,00 €	-7,88%	530.055.881,00 €	507.592.504,00 €	-4,24%	96.596.914,00 €	93.898.566,00 €	-2,79%
ΒΟΙΩΤΙΑ	802.015.901,00 €	705.898.725,00 €	-11,98%	663.243.731,00 €	528.448.692,00 €	-20,32%	76.546.582,00 €	81.381.548,00 €	6,32%
ΕΥΒΟΙΑ	182.449.958,00 €	172.638.948,00 €	-5,38%	141.562.416,00 €	128.592.591,00 €	-9,16%	46.483.191,00 €	45.405.253,00 €	-2,32%
ΣΥΝΟΛΑ ΣΤΕΡΕΑΣ ΕΛΛΑΔΟΣ	1.307.309.800,00 €	1.175.938.177,00 €	-10,05%	1.334.862.028,00 €	1.164.633.787,00 €	-12,75%	219.626.687,00 €	220.685.367,00 €	0,48%
ΣΥΝΟΛΟ ΝΟΜΩΝ	3.016.361.612,00 €	2.845.308.570,00 €	-5,67%	2.278.900.774,00 €	2.004.909.395,00 €	-12,02%	861.583.264,00 €	861.705.813,00 €	0,01%

ΝΟΜΟΣ-ΠΕΡΙΦΕΡΕΙΑ	ΣΥΝΟΛΟ ΥΠΟΧΡΕΩΣΕΩΝ		ΜΕΤΑΒΟΛΗ	ΑΠΟΘΕΜΑΤΑ		ΜΕΤΑΒΟΛΗ	ΣΥΝΟΛΟ ΕΝΕΡΓΗΤΙΚΟΥ		ΜΕΤΑΒΟΛΗ
	2011	2012		2011	2012		2011	2012	
ΜΑΓΝΗΣΙΑ	1.197.990.642,00 €	1.137.938.809,00 €	-5,01%	216.065.108,00 €	202.202.652,00 €	-6,42%	2.477.079.962,00 €	2.221.590.993,00 €	-10,31%
ΛΑΡΙΣΑ	210.591.706,00 €	178.964.022,00 €	-15,02%	84.116.117,00 €	75.087.291,00 €	-10,73%	337.764.114,00 €	315.128.691,00 €	-6,70%
ΤΡΙΚΑΛΑ	122.940.667,00 €	114.261.816,00 €	-7,06%	34.643.885,00 €	29.660.193,00 €	-14,39%	185.086.595,00 €	175.959.615,00 €	-4,93%
ΚΑΡΔΙΤΣΑ	54.472.308,00 €	50.131.407,00 €	-7,97%	16.820.712,00 €	16.312.639,00 €	-3,02%	92.011.999,00 €	88.217.343,00 €	-4,12%
ΣΥΝΟΛΑ ΘΕΣΣΑΛΙΑΣ	1.585.995.323,00 €	1.481.296.054,00 €	-6,60%	351.645.822,00 €	323.262.775,00 €	-8,07%	3.091.942.670,00 €	2.800.896.642,00 €	-9,41%
ΦΘΙΩΤΙΔΑ	602.377.795,00 €	576.585.070,00 €	-4,28%	97.630.847,00 €	87.217.191,00 €	-10,67%	1.013.593.199,00 €	891.187.949,00 €	-12,08%
ΒΟΙΩΤΙΑ	739.790.313,00 €	609.830.240,00 €	-17,57%	167.130.306,00 €	154.278.852,00 €	-7,69%	995.932.462,00 €	943.688.308,00 €	-5,25%
ΕΥΒΟΙΑ	188.045.607,00 €	173.997.844,00 €	-7,47%	46.141.031,00 €	61.282.340,00 €	32,82%	277.242.552,00 €	263.049.750,00 €	-5,12%
ΣΥΝΟΛΑ ΣΤΕΡΕΑΣ ΕΛΛΑΔΟΣ	1.530.213.715,00 €	1.360.413.154,00 €	-11,10%	310.902.184,00 €	302.778.383,00 €	-2,61%	2.286.768.213,00 €	2.097.926.007,00 €	-8,26%
ΣΥΝΟΛΟ ΝΟΜΩΝ	3.116.209.038,00 €	2.841.709.208,00 €	-8,81%	662.548.006,00 €	626.041.158,00 €	-5,51%	5.378.710.883,00 €	4.898.822.649,00 €	-8,92%

ΝΟΜΟΣ-ΠΕΡΙΦΕΡΕΙΑ	ΕΙΣΠΡΑΚΤΕΟΙ ΛΟΓΑΡΙΑΣΜΟΙ / ΑΠΑΙΤΗΣΕΙΣ		ΜΕΤΑΒΟΛΗ	ΚΥΚΛΟΣ ΕΡΓΑΣΙΩΝ / ΠΩΛΗΣΕΙΣ		ΜΕΤΑΒΟΛΗ	ΚΟΣΤΟΣ ΠΩΛΗΘΕΝΤΩΝ		ΜΕΤΑΒΟΛΗ
	2011	2012		2011	2012		2011	2012	
ΜΑΓΝΗΣΙΑ	702.530.155,00 €	676.479.728,00 €	-3,71%	1.537.196.668,00 €	1.108.221.637,00 €	-27,91%	1.029.411.062,00 €	941.261.106,00 €	-8,56%
ΛΑΡΙΣΑ	156.323.347,00 €	135.322.852,00 €	-13,43%	286.600.491,00 €	286.845.902,00 €	0,09%	234.019.991,00 €	241.439.434,00 €	3,17%
ΤΡΙΚΑΛΑ	77.630.401,00 €	77.065.722,00 €	-0,73%	114.055.543,00 €	109.175.984,00 €	-4,28%	93.568.314,00 €	87.524.033,00 €	-6,46%
ΚΑΡΔΙΤΣΑ	29.778.841,00 €	28.852.840,00 €	-3,11%	62.671.335,00 €	53.989.570,00 €	-13,85%	54.726.030,00 €	47.524.430,00 €	-13,16%
ΣΥΝΟΛΑ ΘΕΣΣΑΛΙΑΣ	966.262.744,00 €	917.721.142,00 €	-5,02%	2.000.524.037,00 €	1.558.233.093,00 €	-22,11%	1.411.725.397,00 €	1.317.749.003,00 €	-6,66%
ΦΘΙΩΤΙΔΑ	188.077.326,00 €	180.276.737,00 €	-4,15%	468.857.005,00 €	459.203.023,00 €	-2,06%	317.503.804,00 €	293.009.310,00 €	-7,71%
ΒΟΙΩΤΙΑ	339.460.733,00 €	310.432.104,00 €	-8,55%	918.051.088,00 €	936.320.674,00 €	1,99%	599.551.915,00 €	610.150.356,00 €	1,77%
ΕΥΒΟΙΑ	118.326.781,00 €	117.306.107,00 €	-0,86%	221.571.759,00 €	235.881.419,00 €	6,46%	192.296.349,00 €	168.975.282,00 €	-12,13%
ΣΥΝΟΛΑ ΣΤΕΡΕΑΣ ΕΛΛΑΔΟΣ	645.864.840,00 €	608.014.948,00 €	-5,86%	1.608.479.852,00 €	1.631.405.116,00 €	1,43%	1.109.352.068,00 €	1.072.134.948,00 €	-3,35%
ΣΥΝΟΛΟ ΝΟΜΩΝ	1.612.127.584,00 €	1.525.736.090,00 €	-5,36%	3.609.003.889,00 €	3.189.638.209,00 €	-11,62%	2.521.077.465,00 €	2.389.883.951,00 €	-5,20%

ΝΟΜΟΣ-ΠΕΡΙΦΕΡΕΙΑ	ΚΑΘΑΡΑ ΚΕΡΔΗ ΜΕΤΑ ΑΠΟ ΦΟΡΟΥΣ		ΜΕΤΑΒΟΛΗ	ΚΕΡΔΗ ΠΡΟ ΤΟΚΩΝ ΚΑΙ ΦΟΡΩΝ		ΜΕΤΑΒΟΛΗ	ΚΑΤΑΒΑΛΟΜΕΝΟΙ ΤΟΚΟΙ		ΜΕΤΑΒΟΛΗ	ΙΔΙΑ ΚΕΦΑΛΑΙΑ		ΜΕΤΑΒΟΛΗ
	2011	2012		2011	2012		2011	2012		2011	2012	
ΜΑΓΝΗΣΙΑ	94.935.763,00 €	-31.071.344,00 €	-132,73%	86.396.137,00 €	-37.424.674,00 €	-143,32%	12.962.666,00 €	9.029.171,00 €	-30,34%	1.384.525.501,00 €	1.207.140.237,00 €	-12,81%
ΛΑΡΙΣΑ	10.130.414,00 €	11.429.578,00 €	12,82%	12.921.754,00 €	7.436.594,00 €	-42,45%	6.611.721,00 €	6.228.403,00 €	-5,80%	164.770.508,00 €	165.963.495,00 €	0,72%
ΤΡΙΚΑΛΑ	1.806.736,00 €	-466.228,00 €	-125,80%	4.670.641,00 €	6.267.332,00 €	34,19%	7.507.815,00 €	6.936.271,00 €	-7,61%	60.931.989,00 €	60.578.994,00 €	-0,58%
ΚΑΡΔΙΤΣΑ	-5.214.220,00 €	-6.798.628,00 €	-30,39%	966.834,00 €	535.639,00 €	-44,60%	2.372.728,00 €	1.929.498,00 €	-18,68%	39.027.754,00 €	38.632.373,00 €	-1,01%
ΣΥΝΟΛΑ ΘΕΣΣΑΛΙΑΣ	101.658.693,00 €	-26.906.622,00 €	-126,47%	104.955.366,00 €	-23.185.109,00 €	-122,09%	29.454.930,00 €	24.123.343,00 €	-18,10%	1.649.255.752,00 €	1.472.315.099,00 €	-10,73%
ΦΘΙΩΤΙΔΑ	-85.050.670,00 €	-107.308.760,00 €	-26,17%	-60.215.177,00 €	-77.456.706,00 €	-28,63%	24.147.351,00 €	24.787.737,00 €	2,65%	350.866.083,00 €	289.529.061,00 €	-17,48%
ΒΟΙΩΤΙΑ	37.724.081,00 €	4.978.241,00 €	-86,80%	66.789.884,00 €	53.115.524,00 €	-20,47%	28.241.805,00 €	29.306.461,00 €	3,77%	286.695.336,00 €	328.934.903,00 €	14,73%
ΕΥΒΟΙΑ	-9.750.479,00 €	-8.663.671,00 €	11,15%	1.700.213,00 €	9.413.056,00 €	453,64%	6.736.398,00 €	7.569.517,00 €	12,37%	78.950.720,00 €	72.194.700,00 €	-8,56%
ΣΥΝΟΛΑ ΣΤΕΡΕΑΣ ΕΛΛΑΔΟΣ	-57.077.068,00 €	-110.994.190,00 €	-94,46%	8.274.920,00 €	-14.928.126,00 €	-280,40%	59.125.554,00 €	61.663.715,00 €	4,29%	716.512.139,00 €	690.658.664,00 €	-3,61%
ΣΥΝΟΛΟ ΝΟΜΩΝ	44.581.625,00 €	-137.900.812,00 €	-409,32%	113.230.286,00 €	-38.113.235,00 €	-133,66%	88.580.484,00 €	85.787.058,00 €	-3,15%	2.365.767.891,00 €	2.162.973.763,00 €	-8,57%